

## Allgemeines

Hodenkrebs ist eine Tumorerkrankung des jüngeren Alters. Das mittlere Erkrankungsalter liegt unter 40 Jahren. Obwohl Hodentumoren nur etwa 1,3 % aller Krebserkrankungen des Mannes ausmachen, sind sie bis zum 45. Lebensjahr der häufigste bösartige Tumor des Mannes.

Die fast immer schmerzlose Größen- und / oder Gewichtszunahme des Hodens ist das Hauptsymptom. Darüber hinaus können tastbare Knoten oder Verhärtungen vorkommen. Besondere Früherkennungsuntersuchungen sind nicht vorgesehen. Jegliche schmerzlose Schwellung sollte allerdings diagnostisch abgeklärt werden.

Hodentumoren gehören zu den prognostisch günstigsten bösartigen Tumorerkrankungen. Die relative 1- Jahres- und 5-Jahres-Überlebenswahrscheinlichkeit entspricht mit 98 % bzw. 97 % nahezu der allgemeinen Sterblichkeit, die entsprechend des geringen Erkrankungsalters ebenfalls gering ist.

In Schleswig-Holstein leben etwa 1.350 Patienten mit Hodenkrebs, der in den letzten zehn Jahren diagnostiziert wurde, d.h. etwa einer von 1.000 schleswig-holsteinischen Männern ist betroffen.

Wegen der günstigen Prognose und der damit verbundenen geringen Mortalität werden keine Karten zum Überleben und zur Mortalität gezeigt.

Bei insgesamt größeren jährlichen Schwankungen hat sich die Neuerkrankungsrate über den 10-Jahres-Zeitraum nahezu nicht verändert.

Aufgrund der niedrigen Anzahl an Neuerkrankungen von rund 150 pro Jahr und der guten Prognose können keine kleinräumigen Berechnungen zum Überleben und zur Mortalität durchgeführt werden.

## Risikofaktoren

- Hodenhochstand (Kryptorchismus)
- genetische Disposition
- diskutiert werden auch Umweltfaktoren im sehr frühen Lebensalter bzw. in der Embryonalzeit

## Karteninterpretation

Bei mäßigen regionalen Unterschieden (+35 % / -20 %) zeigt sich eine Nordwest-Südostteilung des Landes. Etwa nordwestlich einer Linie Kiel – Itzehoe liegt die Inzidenz etwas über, südöstlich davon etwas unter dem Landesdurchschnitt. Die höchsten Werte liegen zwischen der Halbinsel Eiderstedt und Flensburg. Im südlichen Teil mit den niedrigeren Raten zeigt sich noch einmal ein Gebiet zwischen Lübeck und Bad Oldesloe mit etwas höheren Raten.

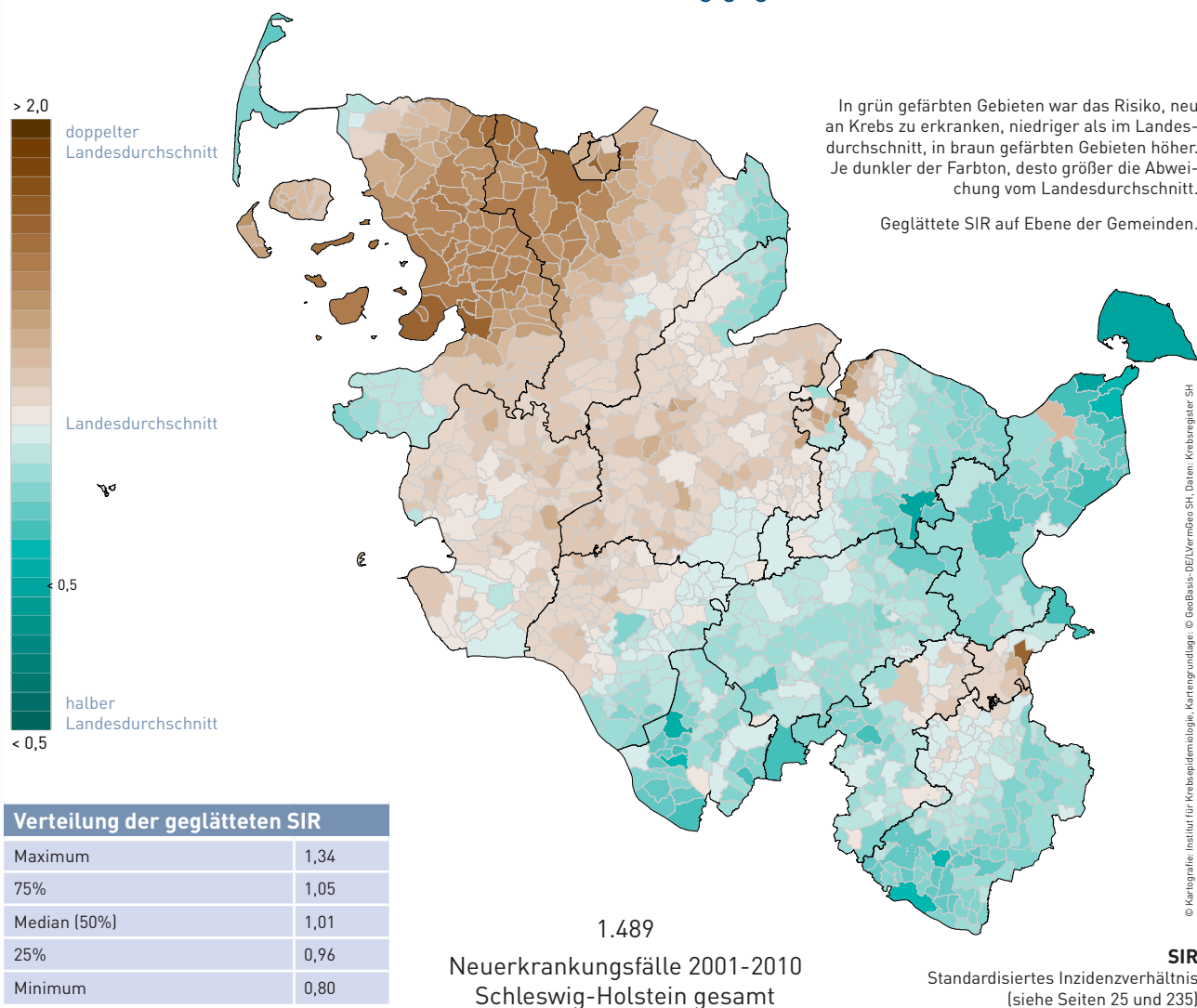
Der Zusammenhang zwischen Inzidenz und regionaler Deprivation deutet auf ein etwas höheres Hodenkrebsrisiko in stärker deprivierten Regionen hin.

## Hoden (C62)

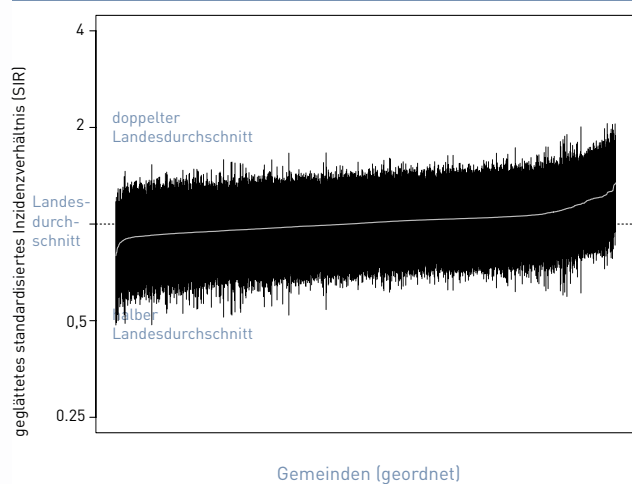
### Männer

### Risiko, neu an Krebs zu erkranken

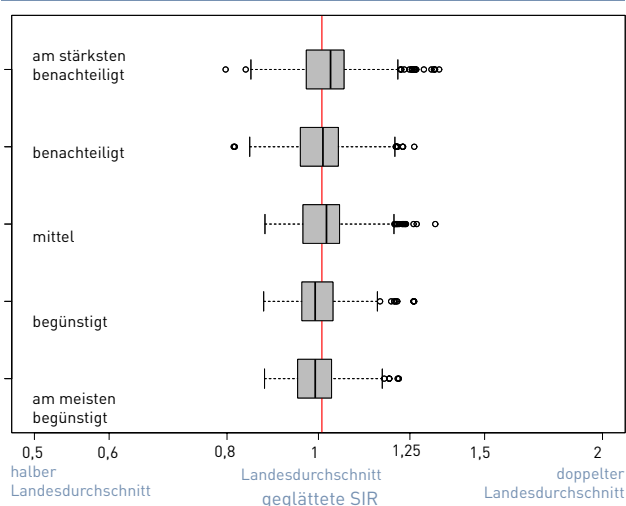
Abweichung gegenüber dem Landesdurchschnitt



#### Vertrauensbereich der geglätteten SIR



#### Verteilung der geglätteten SIR nach regionaler Deprivation

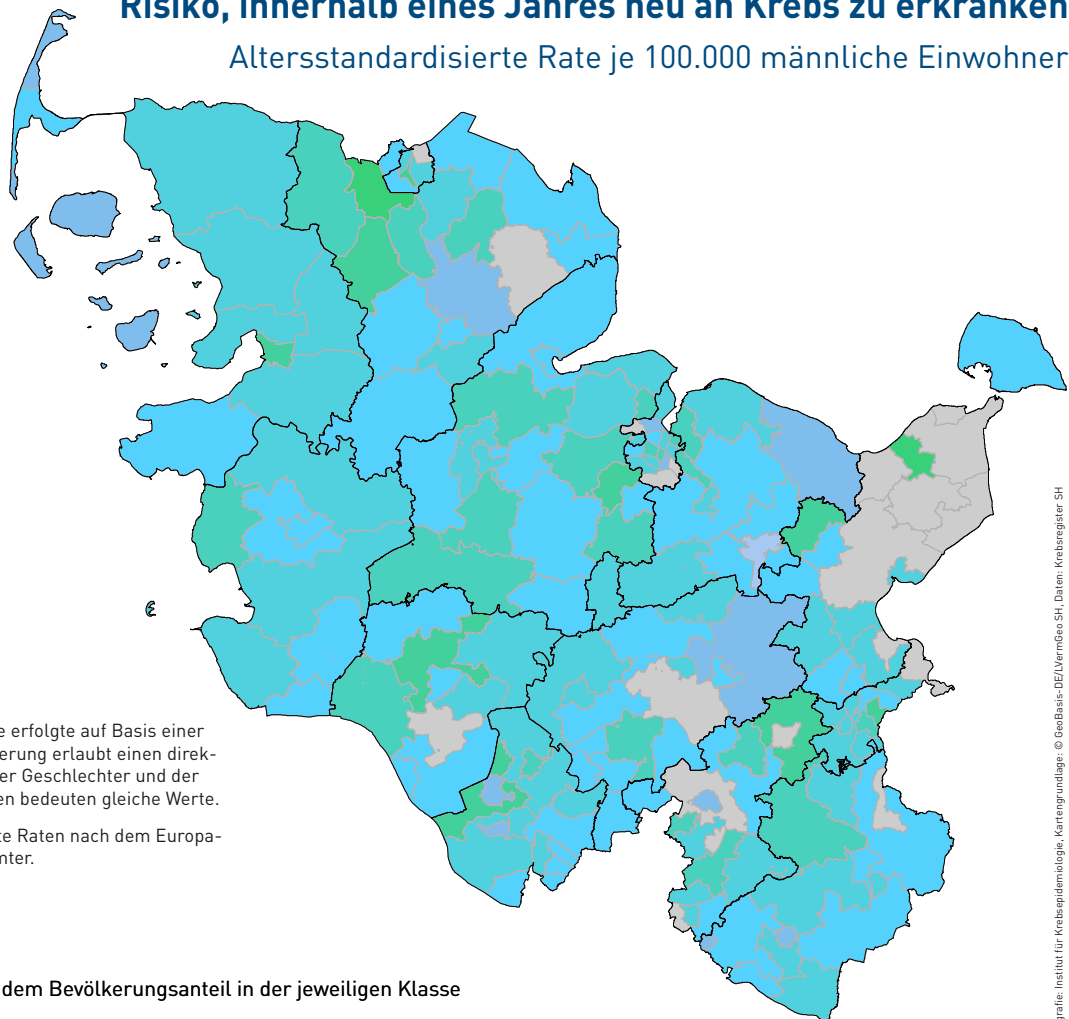


## Hoden (C62)

### Männer

### Risiko, innerhalb eines Jahres neu an Krebs zu erkranken

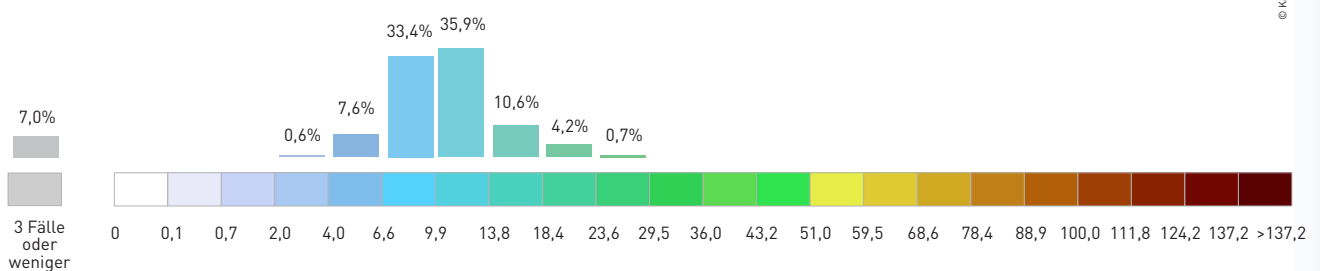
Altersstandardisierte Rate je 100.000 männliche Einwohner



Die Einfärbung der Gebiete erfolgte auf Basis einer absoluten Skala. Die Skalierung erlaubt einen direkten Vergleich der Karten der Geschlechter und der Tumorarten. Gleiche Farben bedeuten gleiche Werte.

Direkt altersstandardisierte Raten nach dem Europastandard auf Ebene der Ämter.

Säulenhöhe entspricht dem Bevölkerungsanteil in der jeweiligen Klasse



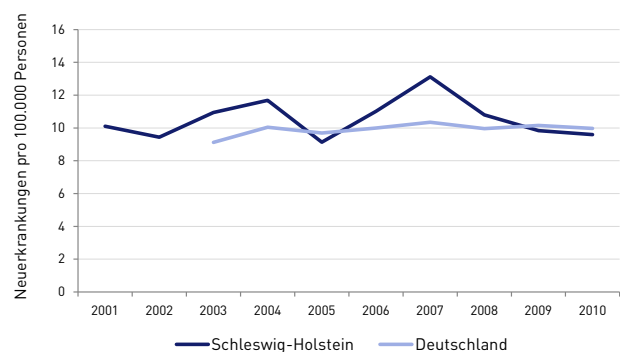
#### Altersstandardisierte Neuerkrankungsrate

Schleswig-Holstein 2001 - 2010	10,5
Neuerkrankungen pro Jahr	149
Maximum	26,7
75%	13,2
Median (50%)	10,1
25%	8,0
Minimum	0,0
Deutschland 2003 - 2010	9,9

je 100.000 Personen [Europastandard]

#### Zeitliche Entwicklung der altersstandardisierten Rate

[Europastandard]



## Hoden (C62)

	Männer						Frauen							
	Fälle 2001-2010	rohe Rate pro 100.000	ASR	SIR	KI ◇ SIR	Rang (166)	Daten- qualität	Fälle 2001-2010	rohe Rate pro 100.000	ASR	SIR	KI ◇ SIR	Rang (169)	Daten- qualität
Land Schleswig-Holstein	1.489	10,8	10,5	1,00										
Kreisfreie Stadt Flensburg	57	13,4	12,4	1,15	0,9 - 1,5									
Flensburg (PLZ 24937)	18	24,6	20,0	1,84	1,1 - 2,9	9	●							
Flensburg (PLZ 24939)	14	12,7	11,5	1,05	0,6 - 1,8	66	●							
Flensburg (PLZ 24941)	4	8,1	7,7	0,73	0,2 - 1,8		●							
Flensburg (PLZ 24943)	18	13,9	13,3	1,23	0,7 - 1,9	42	●							
Flensburg (PLZ 24944)	3	4,7	4,9	0,46	0,1 - 1,3		●							
Kreisfreie Stadt Kiel	137	12,2	10,6	1,00	0,8 - 1,2									
Kiel (PLZ 24103)	12	24,3	16,7	1,60	0,8 - 2,8	15	●							
Kiel (PLZ 24105)	14	15,7	12,0	1,13	0,6 - 1,9	51	●							
Kiel (PLZ 24106)	6	7,2	6,5	0,57	0,2 - 1,2	134	●							
Kiel (PLZ 24107)	3	7,3	6,7	0,74	0,1 - 2,1		●							
Kiel (PLZ 24109)	9	8,7	9,4	0,86	0,4 - 1,6	99	●							
Kiel (PLZ 24111 & 24113)	14	11,7	11,0	1,03	0,6 - 1,7	73	●							
Kiel (PLZ 24114)	13	20,3	12,2	1,35	0,7 - 2,3	29	●							
Kiel (PLZ 24116)	13	24,0	15,2	1,65	0,9 - 2,8	11	●							
Kiel (PLZ 24118)	6	11,7	7,1	0,72	0,3 - 1,6	123	●							
Kiel (PLZ 24143)	8	7,5	5,6	0,57	0,2 - 1,1	135	●							
Kiel (PLZ 24145)	2	3,8	3,5	0,35	0,0 - 1,2		●							
Kiel (PLZ 24146)	3	5,9	6,2	0,58	0,1 - 1,7		●							
Kiel (PLZ 24147 & 24148)	14	14,3	13,7	1,31	0,7 - 2,2	33	●							
Kiel (PLZ 24149)	9	15,4	15,7	1,40	0,6 - 2,6	25	●							
Kiel (PLZ 24159)	11	11,0	10,5	1,07	0,5 - 1,9	62	●							
Kreisfreie Stadt Lübeck	123	12,2	11,7	1,10	0,9 - 1,3									
Lübeck (PLZ 23552)	10	14,9	10,3	1,04	0,5 - 1,9	67	●							
Lübeck (PLZ 23554)	14	12,1	11,0	1,02	0,6 - 1,7	75	●							
Lübeck (PLZ 23556)	10	12,5	13,6	1,16	0,6 - 2,1	47	●							
Lübeck (PLZ 23558)	16	12,2	10,7	1,03	0,6 - 1,7	72	●							
Lübeck (PLZ 23560)	12	11,5	10,5	1,08	0,6 - 1,9	60	●							
Lübeck (PLZ 23562)	11	12,0	11,6	1,08	0,5 - 1,9	61	●							
Lübeck (PLZ 23564)	12	13,8	14,2	1,28	0,7 - 2,2	35	●							
Lübeck (PLZ 23566)	21	20,5	19,2	1,85	1,1 - 2,8	8	●							
Lübeck (PLZ 23568)	5	6,5	9,1	0,64	0,2 - 1,5	131	●							
Lübeck (PLZ 23569)	9	9,9	10,0	0,94	0,4 - 1,8	85	●							
Lübeck (PLZ 23570)	3	4,9	4,7	0,55	0,1 - 1,6		●							
Kreisfreie Stadt Neumünster	41	10,7	10,5	1,00	0,7 - 1,4	79	●							
Kreis Dithmarschen	70	10,4	10,7	1,01	0,8 - 1,3									
Brunsbüttel, Stadt	6	8,9	9,2	0,87	0,3 - 1,9	97	●							
Heide, Stadt	10	10,2	9,5	0,93	0,4 - 1,7	88	●							
Burg - St. Michaelisdonn	7	8,4	8,3	0,84	0,3 - 1,7	103	●							
Marne-Nordsee	7	10,4	11,2	1,02	0,4 - 2,1	74	●							
Kirchspielslandgemeinden Eider	12	12,5	13,6	1,23	0,6 - 2,2	41	●							
Kirchspielslandgemeinde Heider Umland	7	8,9	9,2	0,87	0,3 - 1,8	98	●							
Mitteldithmarschen	14	11,7	11,3	1,11	0,6 - 1,9	54	●							
Büsum-Wesselburen	7	11,4	15,0	1,21	0,5 - 2,5	44	●							
Kreis Herzogtum Lauenburg	86	9,5	9,1	0,90	0,7 - 1,1									
Berkenthin	5	11,1	10,4	1,07	0,3 - 2,5	63	●							
Büchen	5	7,6	8,6	0,74	0,2 - 1,7	120	●							
Hohe Elbgeest	8	9,1	9,9	0,91	0,4 - 1,8		●							
Geesthacht, Stadt	11	7,7	7,3	0,70	0,4 - 1,3	128	●							
Lüttau & Lauenburg/Elbe	9	11,6	11,5	1,12	0,5 - 2,1	52	●							
Mölln, Stadt	8	9,1	9,0	0,86	0,4 - 1,7	101	●							
Lauenburgische Seen	6	9,5	8,6	0,98	0,4 - 2,1	81	●							
Ratzeburg, Stadt	3	4,8	5,0	0,48	0,1 - 1,4		●							
Breitenfelde & Schwarzenbek-Land	10	13,1	11,5	1,20	0,6 - 2,2	45	●							
Schwarzenbek, Stadt	4	5,6	5,6	0,51	0,1 - 1,3		●							
Wentorf bei Hamburg	4	7,4	5,8	0,71	0,2 - 1,8		●							
Sandesneben - Nusse	13	17,5	16,0	1,64	0,9 - 2,8	13	●							
Kreis Nordfriesland	98	12,1	11,8	1,14	0,9 - 1,4									
Tönning, Stadt & Eiderstedt	5	6,2	6,9	0,62	0,2 - 1,4	132	●							
Husum, Stadt	21	19,7	19,4	1,86	1,2 - 2,8	7	●							
Viöl	5	11,0	11,0	1,03	0,3 - 2,4	70	●							
Landschaft Sylt, Pellworm & Föhr-Amrum	5	5,6	5,6	0,47	0,2 - 1,1	136	●							
Südtondern	27	14,1	13,6	1,36	0,9 - 2,0	28	●							

ASR = altersstandardisierte Rate [Europastandard], SIR = Standardisiertes Inzidenzverhältnis, KI  $\diamond$  SIR = Konfidenzintervall für das standardisierte Inzidenzverhältnis, Rang (xxx) = absteigend geordnetes SIR von (xxx) vergebenen Rängen

## Hoden (C62)

	Männer						Frauen							
	Fälle 2001-2010	rohe Rate pro 100.000	ASR	SIR	KI ◊ SIR	Rang (166)	Daten- qualität	Fälle 2001-2010	rohe Rate pro 100.000	ASR	SIR	KI ◊ SIR	Rang (169)	Daten- qualität
Nordsee-Treene & Friedrichstadt	16	12,8	11,6	1,27	0,7 - 2,1	37	●							
Mittl. Nordfriesland & Reußenköge	13	12,8	13,1	1,26	0,7 - 2,2	38	●							
Sylt	6	8,2	8,9	0,73	0,3 - 1,6	122	●							
Kreis Ostholstein	91	9,4	9,9	0,91	0,7 - 1,1									
Ahrensbök	5	11,9	12,4	1,10	0,4 - 2,5	56	●							
Bad Schwartau, Stadt	7	7,6	8,1	0,76	0,3 - 1,6	116	●							
Eutin, Stadt	7	8,7	8,9	0,84	0,3 - 1,7	104	●							
Grömitz, Grube, Kellenhusen, Dahme	3	5,8	6,8	0,63	0,1 - 1,8		●							
Heiligenhafen, Stadt	1	2,2	2,4	0,23	0,0 - 1,2		●							
Oldenburg-Land	3	6,4	7,7	0,64	0,1 - 1,8		●							
Lensahn	3	7,1	6,1	0,70	0,1 - 2,0		●							
Malente	8	15,9	18,8	1,60	0,7 - 3,1	16	●							
Neustadt in Holstein, Stadt	12	14,4	13,6	1,26	0,6 - 2,2	39	●							
Oldenburg in Holstein, Stadt	13	27,5	26,7	2,70	1,4 - 4,6	1	●							
Ratekau	9	11,8	11,9	1,13	0,5 - 2,1	50	●							
Stockelsdorf	6	7,4	7,9	0,71	0,3 - 1,5	126	●							
Timmendorfer Strand	3	7,3	8,6	0,72	0,1 - 2,1		●							
Scharbeutz	5	8,8	12,0	0,89	0,3 - 2,1	95	●							
Fehmarn, Stadt	4	6,5	6,8	0,66	0,2 - 1,7		●							
Süsel & Ostholstein-Mitte	2	2,7	2,5	0,25	0,0 - 0,9		●							
Kreis Pinneberg	144	9,8	9,5	0,91	0,8 - 1,1									
Barmstedt, Stadt	7	15,1	14,2	1,43	0,6 - 2,9	24	●							
Elmshorn-Land	9	15,7	20,7	1,48	0,7 - 2,8		●							
Elmshorn, Stadt	16	6,8	6,3	0,62	0,4 - 1,0	133	●							
Halstenbek	7	8,8	8,5	0,85	0,3 - 1,7	102	●							
Helgoland	0	0,0	0,0	0,00	0,0 - 0,5		●							
Haseldorf, Stadt & Moorrege	14	11,7	13,0	1,03	0,6 - 1,7	69	●							
Pinneberg, Stadt	24	12,0	10,9	1,09	0,7 - 1,6	58	●							
Quickborn, Stadt	13	13,3	13,5	1,28	0,7 - 2,2	36	●							
Rantzaupark	5	8,1	12,6	0,76	0,2 - 1,8	114	●							
Rellingen	7	10,5	9,3	1,03	0,4 - 2,1	71	●							
Schenefeld, Stadt	9	10,2	8,9	0,93	0,4 - 1,8	87	●							
Tornesch, Stadt	8	12,6	11,6	1,18	0,5 - 2,3	46	●							
Uetersen, Stadt	4	4,6	5,0	0,43	0,1 - 1,1		●							
Wedel, Stadt	13	8,4	8,1	0,78	0,4 - 1,3	112	●							
Pinnau	8	8,0	8,8	0,76	0,3 - 1,5	115	●							
Kreis Plön	70	10,1	9,7	0,91	0,7 - 1,2									
Lütjenburg	6	7,4	6,2	0,72	0,3 - 1,6	125	●							
Großer Plöner See	5	7,8	9,1	0,75	0,2 - 1,7	119	●							
Plön, Stadt	4	4,8	4,0	0,27	0,1 - 0,7		●							
Selent/Schlesien & Preetz-Land	8	10,4	9,6	0,99	0,4 - 1,9	80	●							
Preetz, Stadt	10	13,4	11,5	1,32	0,6 - 2,4	30	●							
Probstei	11	9,9	10,4	0,96	0,5 - 1,7	83	●							
Schrevenborn	11	12,8	15,8	1,31	0,7 - 2,3	32	●							
Bokhorst-Wankendorf & Bönebüttel	5	9,8	12,5	0,94	0,3 - 2,2	86	●							
Schwentinental, Stadt	10	15,2	16,5	1,59	0,8 - 2,9	17	●							
Kreis Rendsburg-Eckernförde	155	11,6	11,5	1,10	0,9 - 1,3									
Achterwehr	6	11,0	15,2	1,06	0,4 - 2,3	64	●							
Altenholz	7	14,5	17,3	1,49	0,6 - 3,0	21	●							
Aukrug & Wasbek	4	9,8	7,8	0,91	0,2 - 2,3		●							
Büdeland, Stadt	5	10,1	8,2	0,96	0,3 - 2,2	84	●							
Dänischenhagen	4	9,1	13,4	0,92	0,2 - 2,3		●							
Dänischer Wohld	9	11,4	10,5	1,09	0,5 - 2,1	57	●							
Eckernförde, Stadt	9	7,9	7,8	0,72	0,3 - 1,4	124	●							
Flintbek	4	10,2	9,4	1,02	0,3 - 2,6		●							
Fockbek	7	13,1	13,4	1,30	0,5 - 2,7	34	●							
Han. Hadem., Hohenwestedt & Hohenw.-Land	15	16,8	16,5	1,64	0,9 - 2,7	12	●							
Hohner Harde	4	8,6	7,5	0,79	0,2 - 2,0		●							
Jevenstedt	10	17,2	14,4	1,63	0,8 - 3,0	14	●							
Kronshagen	7	12,5	13,0	1,24	0,5 - 2,5	40	●							
Molfsee	8	19,1	20,4	2,03	0,9 - 4,0	4	●							
Nortorfer Land	8	8,8	8,8	0,83	0,4 - 1,6	105	●							
Rendsburg, Stadt	17	12,2	11,4	1,11	0,6 - 1,8	55	●							
Eiderkanal	5	8,2	7,4	0,76	0,2 - 1,7	117	●							

ASR = altersstandardisierte Rate [Europastandard], SIR = Standardisiertes Inzidenzverhältnis, KI  $\diamond$  SIR = Konfidenzintervall für das standardisierte Inzidenzverhältnis, Rang (xxx) = absteigend geordnetes SIR von (xxx) vergebenen Rängen

## Hoden (C62)

	Männer							Frauen						
	Fälle 2001-2010	rohe Rate pro 100.000	ASR	SIR	KI $\diamond$ SIR	Rang (166)	Daten- qualität	Fälle 2001-2010	rohe Rate pro 100.000	ASR	SIR	KI $\diamond$ SIR	Rang (169)	Daten- qualität
Bordesholm	8	11,4	14,0	1,11	0,5 - 2,2	53	●							
Hüttener Berge	10	14,0	14,2	1,31	0,6 - 2,4	31	●							
Schlei-Ostsee	8	8,6	8,9	0,83	0,4 - 1,6	106	●							
<b>Kreis Schleswig-Flensburg</b>	<b>111</b>	<b>11,2</b>	<b>11,2</b>	<b>1,07</b>	<b>0,9 - 1,3</b>									
Eggebek	10	22,0	23,5	1,97	0,9 - 3,6	5	●							
Haddeby	5	11,8	10,6	1,15	0,4 - 2,7	48	●							
Handewitt	12	22,9	24,3	2,15	1,1 - 3,7	2	●							
Harrislee	5	9,0	8,3	0,87	0,3 - 2,0	96	●							
Hürup	4	9,4	10,8	0,93	0,3 - 2,4		●							
Hörnerkirchen & Rantzaу	5	8,5	8,0	0,75	0,2 - 1,7	118	●							
Glücksburg/Ostsee & Langballig	6	8,9	9,4	0,92	0,3 - 2,0	92	●							
Oeversee	10	18,0	15,7	1,58	0,8 - 2,9	19	●							
Mittelangeln	8	16,8	16,8	1,66	0,7 - 3,3	10	●							
Schafflund	10	16,3	14,8	1,56	0,7 - 2,9	20	●							
Schleswig, Stadt	10	8,7	8,6	0,81	0,4 - 1,5	108	●							
Süderbrarup	2	3,6	3,6	0,36	0,0 - 1,2		●							
Südangeln	4	5,9	6,1	0,59	0,2 - 1,5		●							
Geltinger Bucht	6	9,3	9,4	0,97	0,4 - 2,1	82	●							
Arensharde	6	8,5	7,9	0,80	0,3 - 1,7	109	●							
Kropp - Stapelholm	8	9,3	9,3	0,86	0,4 - 1,7	100	●							
<b>Kreis Segeberg</b>	<b>122</b>	<b>9,5</b>	<b>9,2</b>	<b>0,88</b>	<b>0,7 - 1,0</b>									
Bad Bramstedt-Land	6	11,3	11,7	1,06	0,4 - 2,3	65	●							
Bad Bramstedt, Stadt	7	10,9	12,7	1,01	0,4 - 2,1	76	●							
Bad Segeberg, Stadt	6	8,1	8,5	0,77	0,3 - 1,7	113	●							
Bornhöved	8	14,7	13,4	1,37	0,6 - 2,7	27	●							
Henstedt-Ulzburg	14	10,8	9,9	1,01	0,5 - 1,7	78	●							
Itzstedt	7	7,5	9,0	0,70	0,3 - 1,4	127	●							
Kaltenkirchen, Stadt	8	8,4	7,4	0,74	0,3 - 1,4	121	●							
Ellerau & Kaltenkirchen-Land	8	10,1	8,7	0,92	0,4 - 1,8	90	●							
Kisdorf	9	16,9	14,9	1,59	0,7 - 3,0	18	●							
Leezen	3	7,2	6,4	0,66	0,1 - 1,9		●							
Norderstedt, Stadt	30	8,7	8,7	0,81	0,5 - 1,2	107	●							
Boostedt - Rickling	5	8,4	8,3	0,78	0,3 - 1,8	111	●							
Wahlstedt, Stadt	4	8,6	10,3	0,81	0,2 - 2,1		●							
Trave-Land	7	7,1	6,0	0,65	0,3 - 1,3	130	●							
<b>Kreis Steinburg</b>	<b>71</b>	<b>10,6</b>	<b>10,1</b>	<b>0,99</b>	<b>0,8 - 1,3</b>									
Breitenburg	5	11,1	10,3	1,04	0,3 - 2,4	68	●							
Glückstadt, Stadt	6	10,1	8,7	0,92	0,3 - 2,0	93	●							
Horst - Herzhorn	9	11,3	9,6	1,08	0,5 - 2,0	59	●							
Itzehoe-Land	11	20,4	20,3	1,92	1,0 - 3,4	6	●							
Itzehoe, Stadt	12	7,6	7,2	0,69	0,4 - 1,2	129	●							
Krempermarsch	3	6,3	4,8	0,59	0,1 - 1,7		●							
Schenefeld	5	9,4	9,2	0,91	0,3 - 2,1	94	●							
Wilster, Stadt & Wilstermarsch	9	15,0	15,3	1,44	0,7 - 2,7	23	●							
Kellinghusen	11	9,7	10,3	0,93	0,5 - 1,7	89	●							
<b>Kreis Stormarn</b>	<b>113</b>	<b>10,7</b>	<b>11,0</b>	<b>1,03</b>	<b>0,8 - 1,2</b>									
Ahrensburg, Stadt	17	11,8	12,2	1,14	0,7 - 1,8	49	●							
Ammersbek	5	11,1	14,8	1,12	0,4 - 2,6		●							
Bad Oldesloe-Land	6	10,9	9,1	1,01	0,4 - 2,2	77	●							
Bad Oldesloe, Stadt	17	14,7	14,9	1,38	0,8 - 2,2	26	●							
Bargteheide, Stadt	4	5,8	6,2	0,56	0,1 - 1,4		●							
Bargteheide-Land	2	3,0	2,1	0,28	0,0 - 1,0		●							
Barsbüttel	6	9,9	11,0	0,97	0,4 - 2,1		●							
Glinde, Stadt	10	12,7	13,1	1,21	0,6 - 2,2	43	●							
Oststeinbek	3	7,7	7,8	0,77	0,2 - 2,2		●							
Großhansdorf	3	7,3	10,2	0,75	0,2 - 2,2		●							
Nordstormarn	12	23,3	19,2	2,12	1,1 - 3,7	3	●							
Reinbek, Stadt	10	8,2	8,1	0,80	0,4 - 1,5	110	●							
Reinfeld (Holstein)	3	7,3	7,5	0,70	0,1 - 2,0		●							
Siek	7	15,1	15,4	1,48	0,6 - 3,0	22	●							
Trittau	8	9,8	10,1	0,92	0,4 - 1,8	91	●							

● Datenqualität ausreichend

● Datenqualität ungenügend, kein Rang vergeben.

● Datenqualität eingeschränkt, Vorsicht bei der Interpretation!

ASR = altersstandardisierte Rate [Europastandard], SIR = Standardisiertes Inzidenzverhältnis, KI  $\diamond$  SIR = Konfidenzintervall für das standardisierte Inzidenzverhältnis, Rang [xxx] = absteigend geordnetes SIR von [xxx] vergebenen Rängen