

### Allgemeines

Die bösartigen Tumoren des Gehirns und des zentralen Nervensystems sind relativ selten. Sie haben nur einen Anteil von etwa 1,5 % an Krebs gesamt bei Männern – bei Frauen sogar noch weniger. Gleichzeitig haben diese Tumoren aber einen Anteil von knapp 3 % (bei Frauen 2,4 %) an allen Krebstodesfällen. Mit einem mittleren Erkrankungsalter von 61 (Männer) bzw. 63 (Frauen) Jahren gehört diese Tumorgruppe zu den Krebsarten des jüngeren Alters. Im Kindesalter (unter 15 Jahre) ist es die zweithäufigste Tumorgruppe und die häufigste Krebstodesursache. Auch im jungen Erwachsenenalter (15 bis 29 Jahre) sind Hirntumoren und Tumoren des zentralen Nervensystems eine der häufigsten Krebsarten. Die Erkrankungsraten sind in den letzten zehn Jahren bei leichten jährlichen Schwankungen weitgehend konstant geblieben.

Die klinischen Symptome von Hirntumoren unterscheiden sich je nach Lage, Größe, Art und Wachstumsgeschwindigkeit erheblich voneinander. Sie reichen von unspezifischen Zeichen wie Kopfschmerz, Schwindel, Übelkeit, Erbrechen bis zu neurologischen bzw. neuropsychiatrischen Symptomen wie Lähmungen, Gefühls-, Sprach- oder Sehstörungen, epileptischen Anfällen und Persönlichkeitsveränderungen.

Die relative 5-Jahres-Überlebenswahrscheinlichkeit ist mit unter 25 % vergleichsweise gering, wobei in den ersten beiden Jahren nach Diagnose eine deutlich erhöhte Sterbewahrscheinlichkeit vorliegt. Insgesamt ist die Prognose aber sowohl stark vom Erkrankungsalter als auch von der Art des Tumors abhängig.

### Risikofaktoren

Die Risikofaktoren für Krebserkrankungen des Zentralnervensystems sind trotz intensiver Forschung weitgehend unbekannt. Bekannt ist, dass erbliche Faktoren eine Rolle spielen (seltene erbliche Tumorsyndrome, erhöhtes Risiko bei Verwandten 1. Grades). Therapeutische Kopfbestrahlungen und Computertomografien im Kindesalter erhöhen die Erkrankungswahrscheinlichkeit. Beeinflussbare Umweltfaktoren (Stress, Umweltgifte, Viren) scheinen keine Rolle zu spielen. Trotz umfangreicher Forschungen konnten bisher keine Zusammenhänge mit elektromagnetischen Strahlen (Mobilfunk) nachgewiesen werden.

### Karteninterpretation

Die regionalen Unterschiede bei der Inzidenz der Tumoren des Gehirns und des zentralen Nervensystems

sind bei Männern mäßig und bei Frauen gering. Niedrige Raten können bei Männern im Hamburger Umland und im Süden Dithmarschens beobachtet werden – höhere Neuerkrankungsraten im Norden (Umgebung Flensburg, nördliche Ostseeküste). Das Gebiet zwischen Flensburger Förde und Eckernförder Bucht weist auch bei Frauen Raten geringfügig über dem Landesdurchschnitt auf. Hingegen sind die Gebiete Ostholstein und südliches Dithmarschen, die bei Frauen ebenfalls Neuerkrankungsraten etwas über dem Landesdurchschnitt zeigen, bei Männern eher Gebiete niedriger Inzidenz, so dass hier zufällige Schwankungen als Ursache vermutet werden sollten.

Die Sterblichkeit an Hirntumoren ist bei insgesamt mäßigen regionalen Unterschieden im Norden bzw. Nordwesten des Landes etwas über dem Landesdurchschnitt gelegen. Dieses entspricht im Wesentlichen den Gebieten höherer Inzidenz. Bei Männern fällt dazu auf, dass die höchsten Abweichungen gegenüber dem Landesdurchschnitt im Kreis Ostholstein inklusive der Insel Fehmarn auftreten, ein Gebiet mit Inzidenzraten im Bereich des Landesdurchschnitts.

Obwohl im Norden gegenüber dem Landesdurchschnitt sowohl höhere Neuerkrankungs- als auch Sterberaten zu beobachten sind, ist das auch gleichzeitig das Gebiet mit etwas besseren Überlebensraten. Die räumlichen Muster hinsichtlich des Überlebens sind zwischen den Geschlechtern sehr ähnlich.

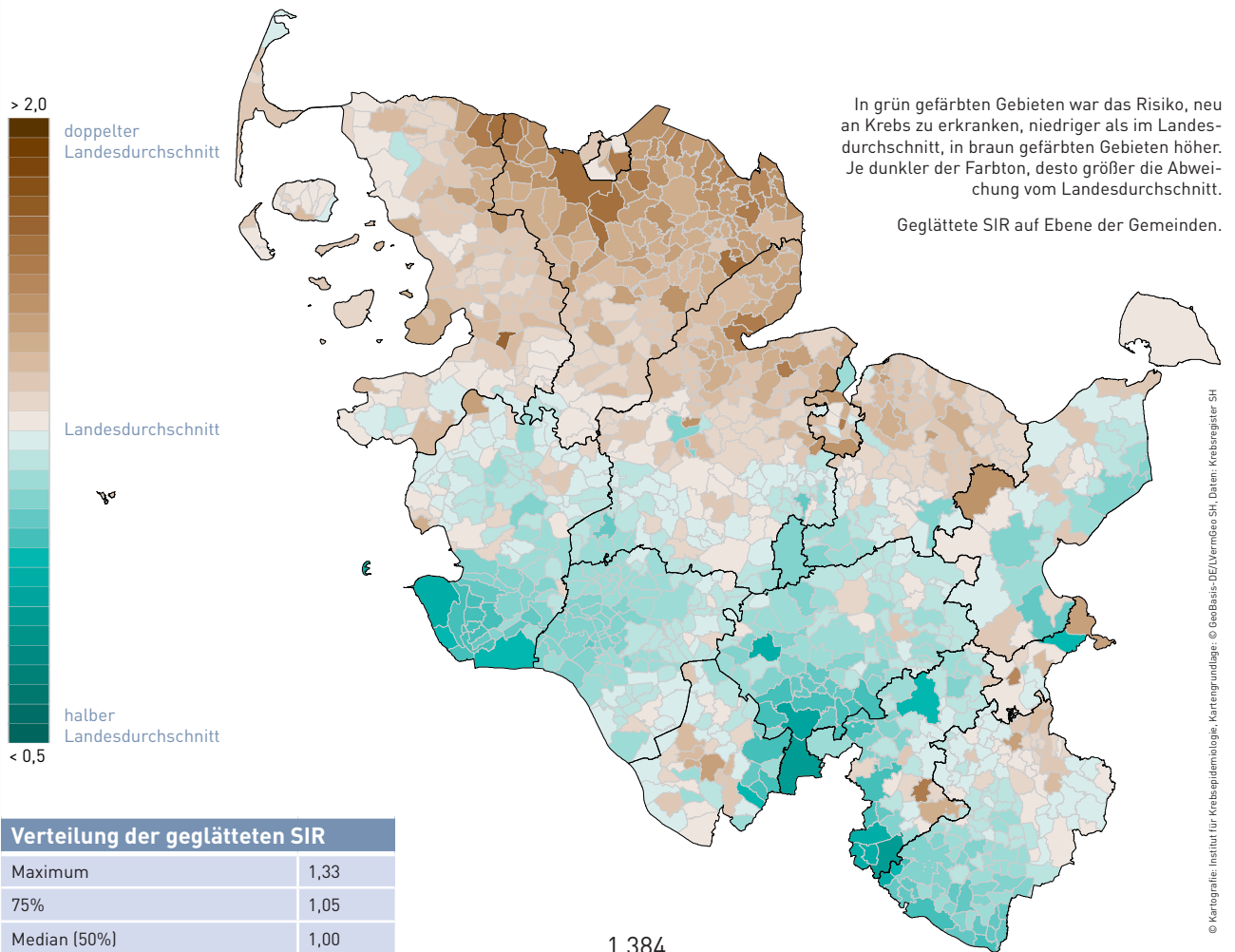
Insgesamt ist zu beachten, dass wegen der verhältnismäßig kleinen Anzahl an Erkrankungen und Todesfällen bei Hirntumoren alle Angaben mit relativ großen Unsicherheiten behaftet sind, wie an den Diagrammen jeweils links unten auf jeder Seite zu erkennen ist.

## Gehirn und zentrales Nervensystem (C70 - C72)

### Männer

### Risiko, neu an Krebs zu erkranken

Abweichung gegenüber dem Landesdurchschnitt

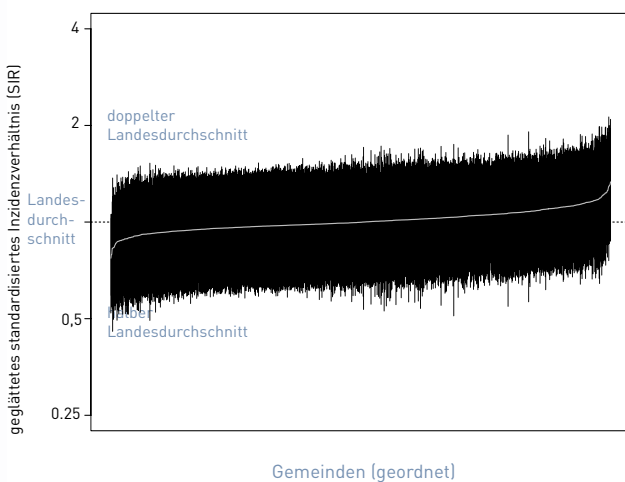


Verteilung der geglätteten SIR	
Maximum	1,33
75%	1,05
Median (50%)	1,00
25%	0,96
Minimum	0,77

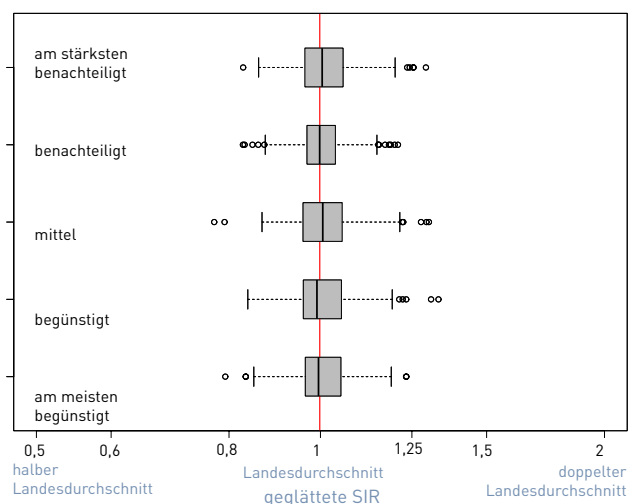
1.384  
Neuerkrankungsfälle 2001-2010  
Schleswig-Holstein gesamt

**SIR**  
Standardisiertes Inzidenzverhältnis  
(siehe Seiten 25 und 235)

#### Vertrauensbereich der geglätteten SIR



#### Verteilung der geglätteten SIR nach regionaler Deprivation

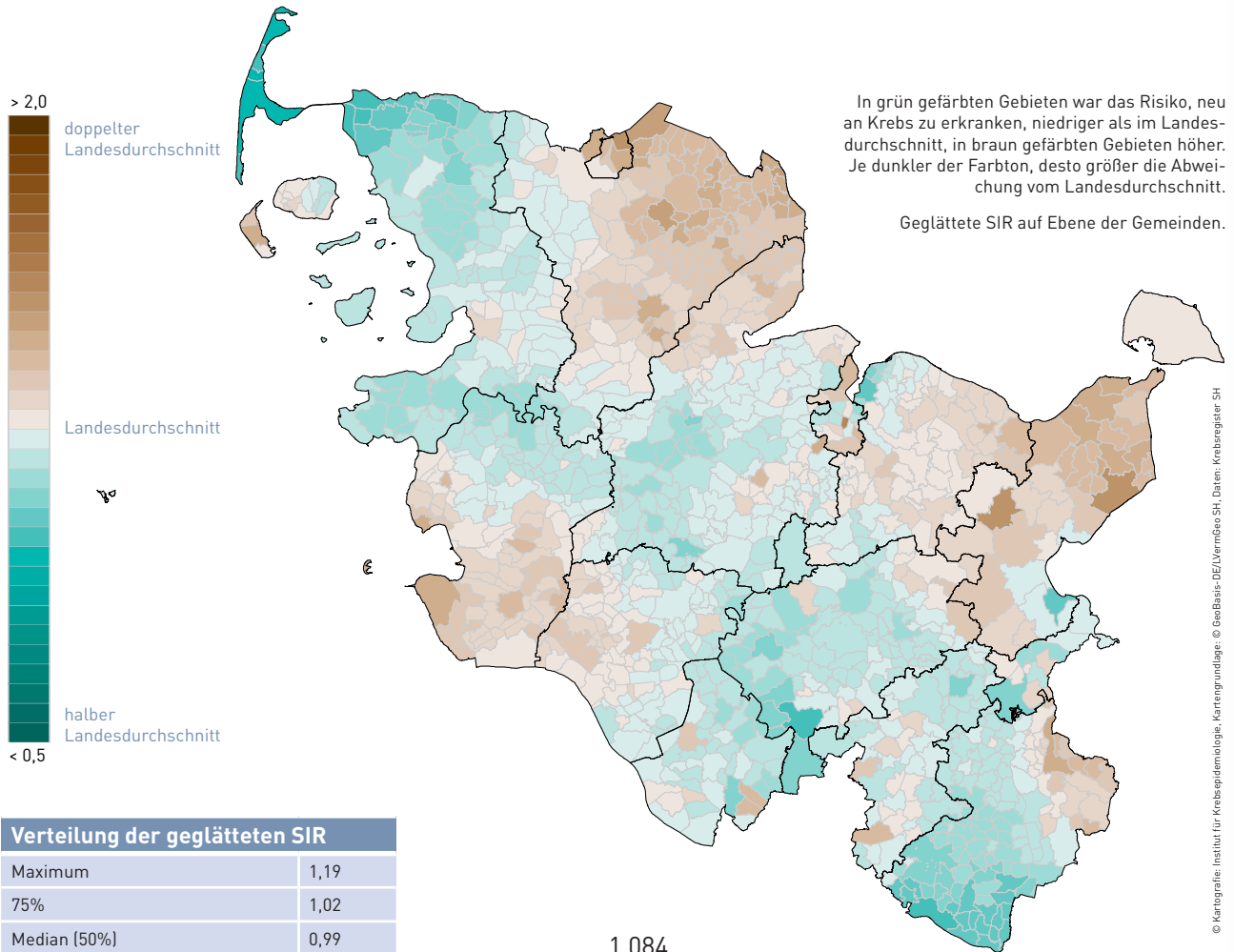


# Gehirn und zentrales Nervensystem (C70 - C72)

## Frauen

### Risiko, neu an Krebs zu erkranken

Abweichung gegenüber dem Landesdurchschnitt



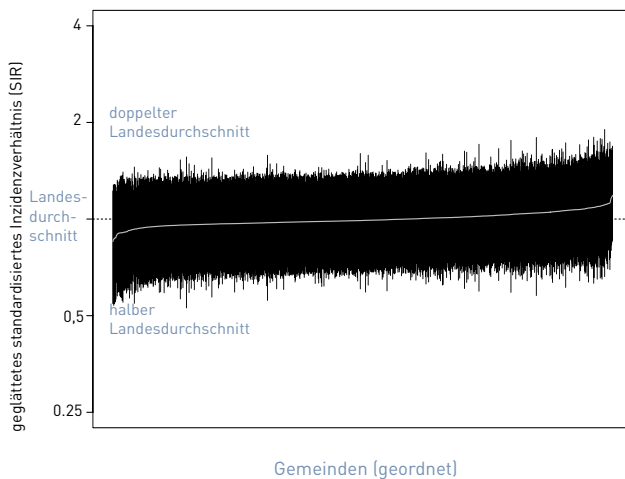
Verteilung der geglätteten SIR	
Maximum	1,19
75%	1,02
Median (50%)	0,99
25%	0,97
Minimum	0,85

1.084

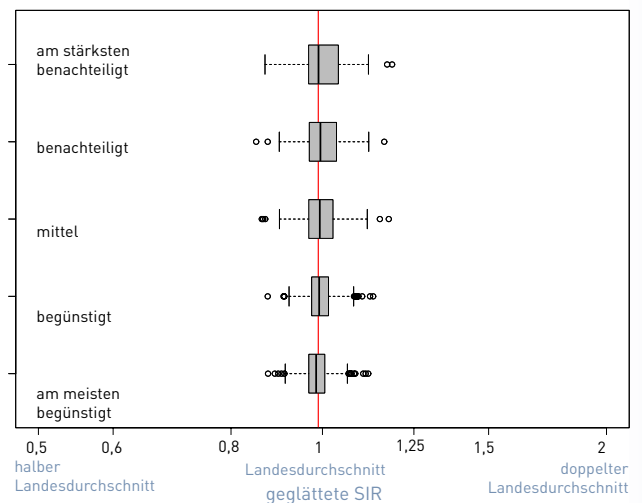
Neuerkrankungsfälle 2001-2010  
Schleswig-Holstein gesamt

**SIR**  
Standardisiertes Inzidenzverhältnis  
(siehe Seiten 25 und 235)

### Vertrauensbereich der geglätteten SIR



### Verteilung der geglätteten SIR nach regionaler Deprivation

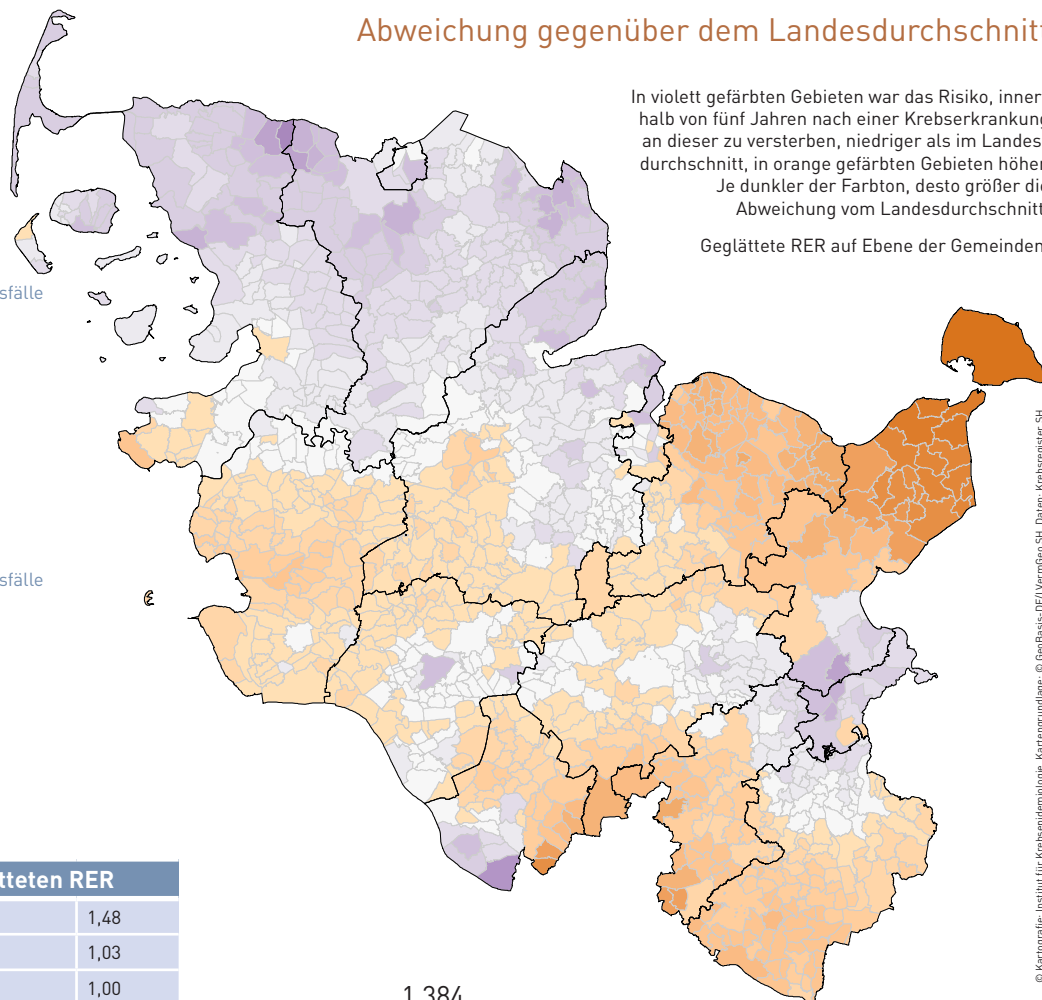
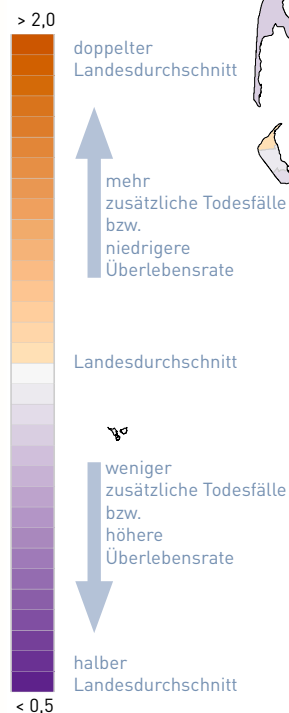


## Gehirn und zentrales Nervensystem (C70 - C72)

### Männer

Risiko, innerhalb von fünf Jahren nach einer Krebserkrankung an dieser zu versterben

Abweichung gegenüber dem Landesdurchschnitt

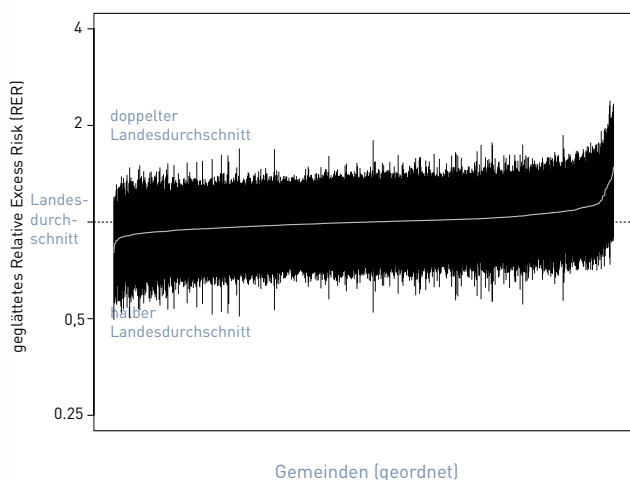


Verteilung der geglätteten RER	
Maximum	1,48
75%	1,03
Median (50%)	1,00
25%	0,97
Minimum	0,80

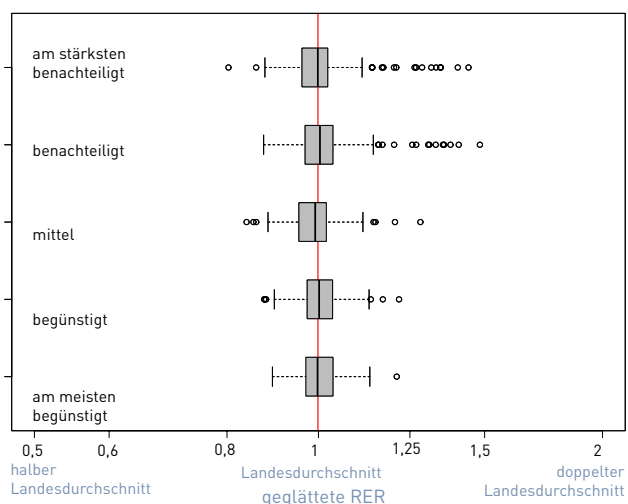
1.384  
Neuerkrankungsfälle 2001-2010  
Schleswig-Holstein gesamt

**RER**  
Relative Excess Risk  
(siehe Seiten 25 und 237)

#### Vertrauensbereich der geglätteten RER



#### Verteilung der geglätteten RER nach regionaler Deprivation

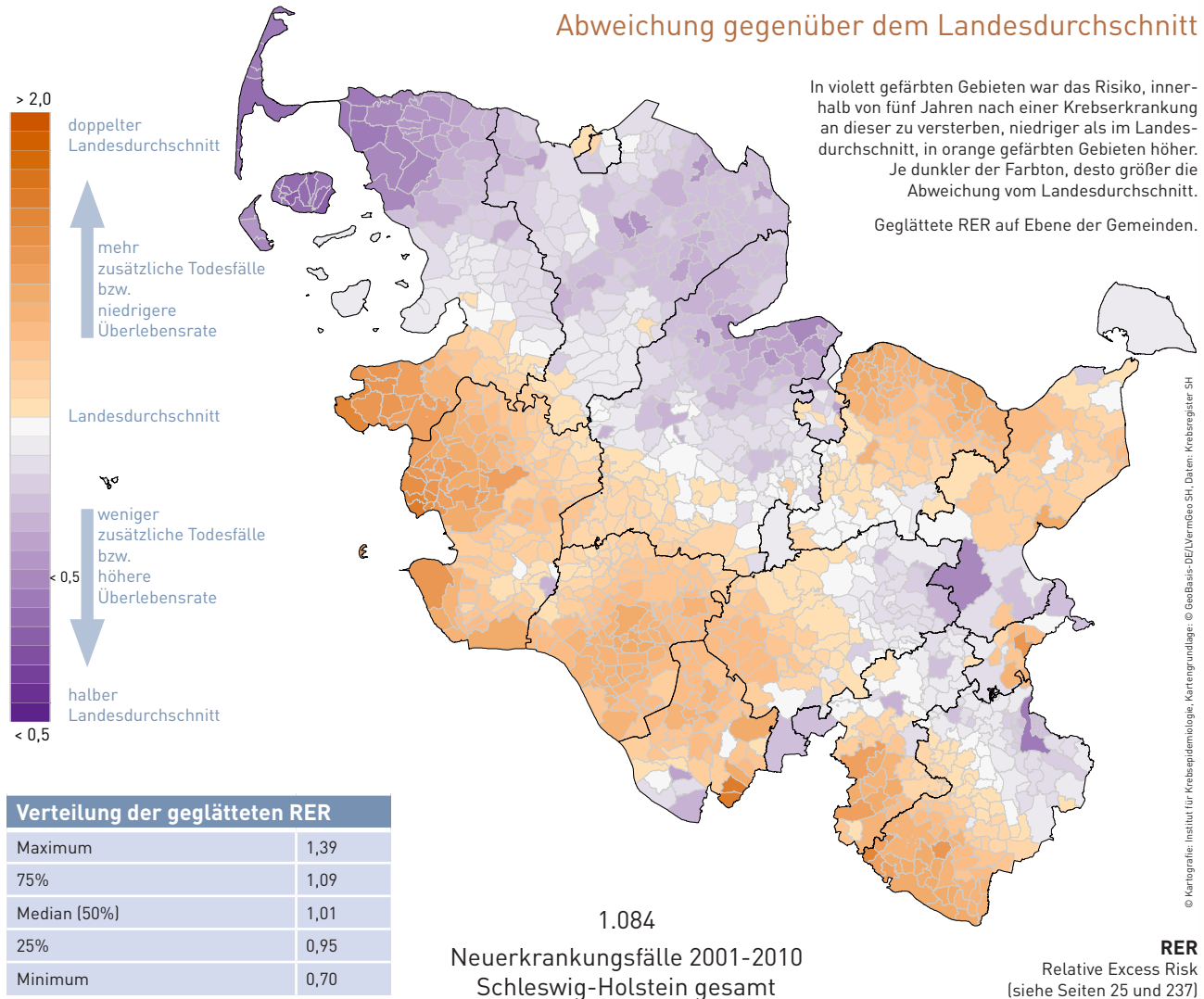


# Gehirn und zentrales Nervensystem (C70 - C72)

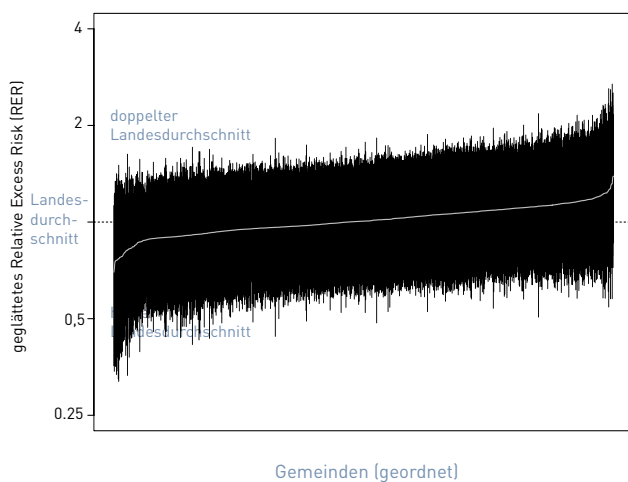
## Frauen

**Risiko, innerhalb von fünf Jahren nach einer Krebserkrankung an dieser zu versterben**

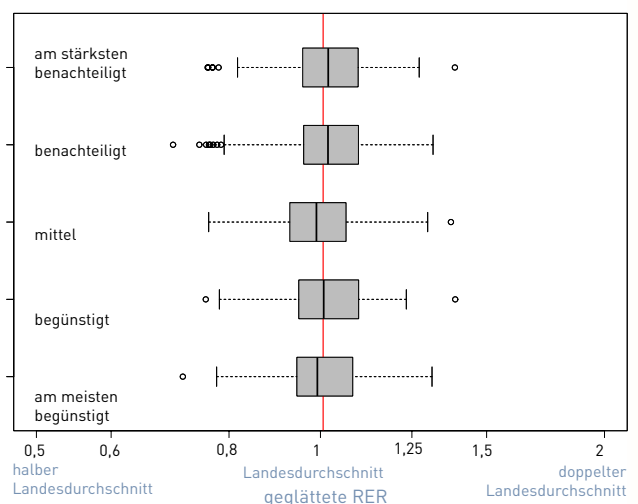
Abweichung gegenüber dem Landesdurchschnitt



### Vertrauensbereich der geglätteten RER



### Verteilung der geglätteten RER nach regionaler Deprivation

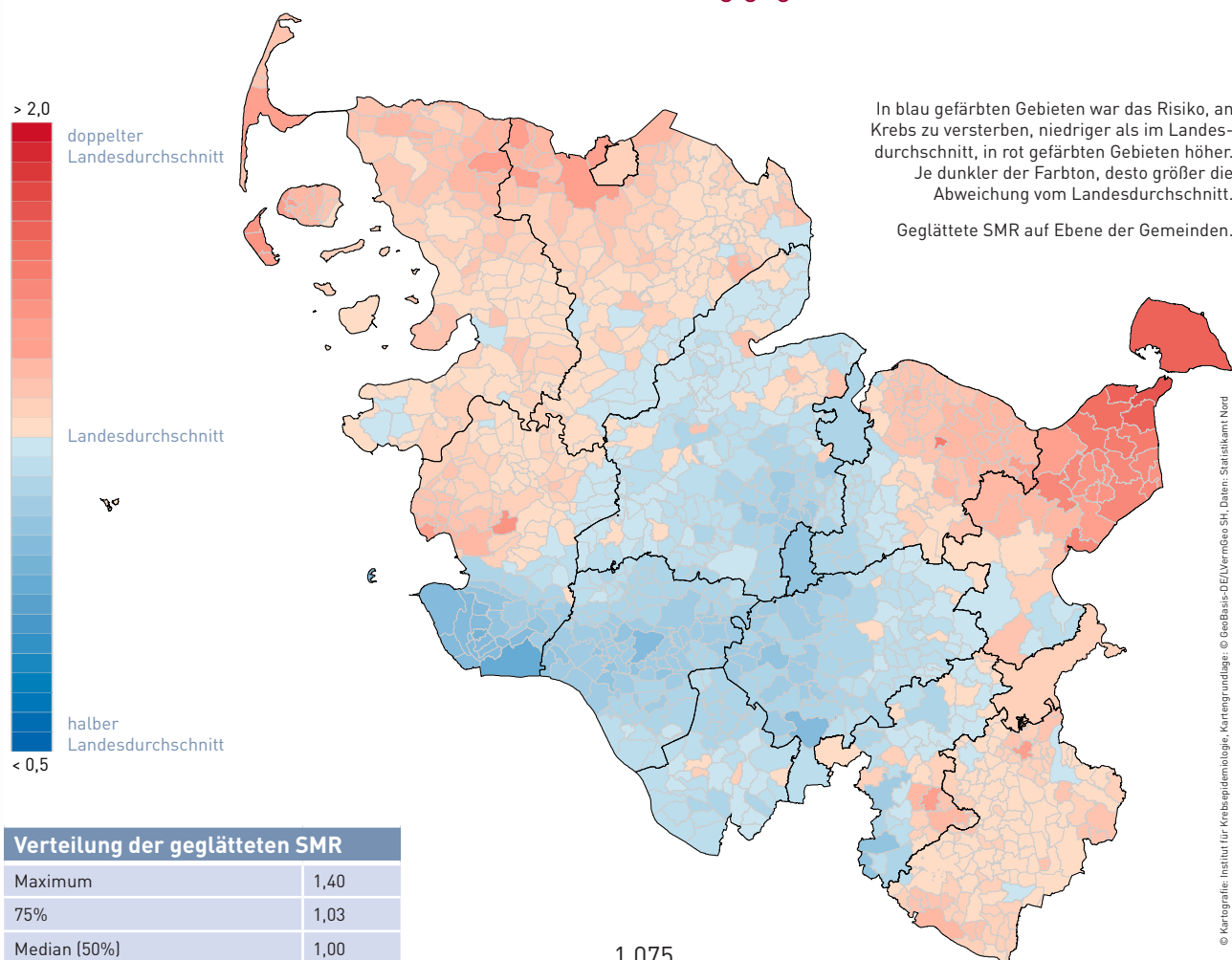


## Gehirn und zentrales Nervensystem (C70 - C72)

### Männer

### Risiko, an Krebs zu versterben

Abweichung gegenüber dem Landesdurchschnitt



Verteilung der geglätteten SMR	
Maximum	1,40
75%	1,03
Median (50%)	1,00
25%	0,97
Minimum	0,84

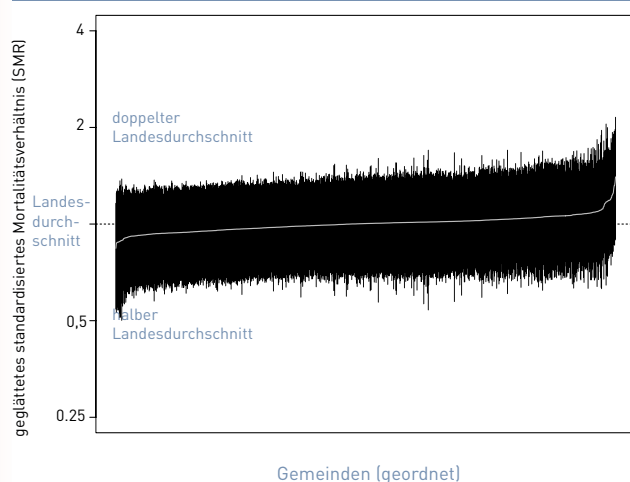
1.075

Krebstodesfälle 2001-2010  
Schleswig-Holstein gesamt

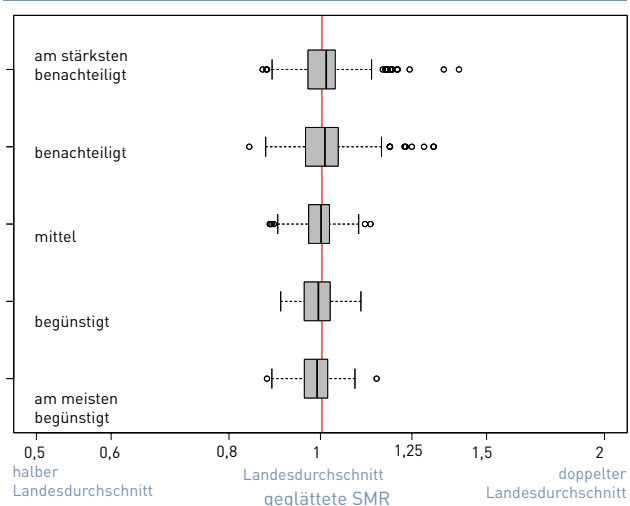
**SMR**  
Standardisiertes Mortalitätsverhältnis  
(siehe Seiten 25 und 236)

© Kartografie: Institut für Krebs Epidemiologie, Kartierungsbasis: © GeoBasis-DE/VerInfo SH, Daten: Statistikamt Nord

### Vertrauensbereich der geglätteten SMR



### Verteilung der geglätteten SMR nach regionaler Deprivation

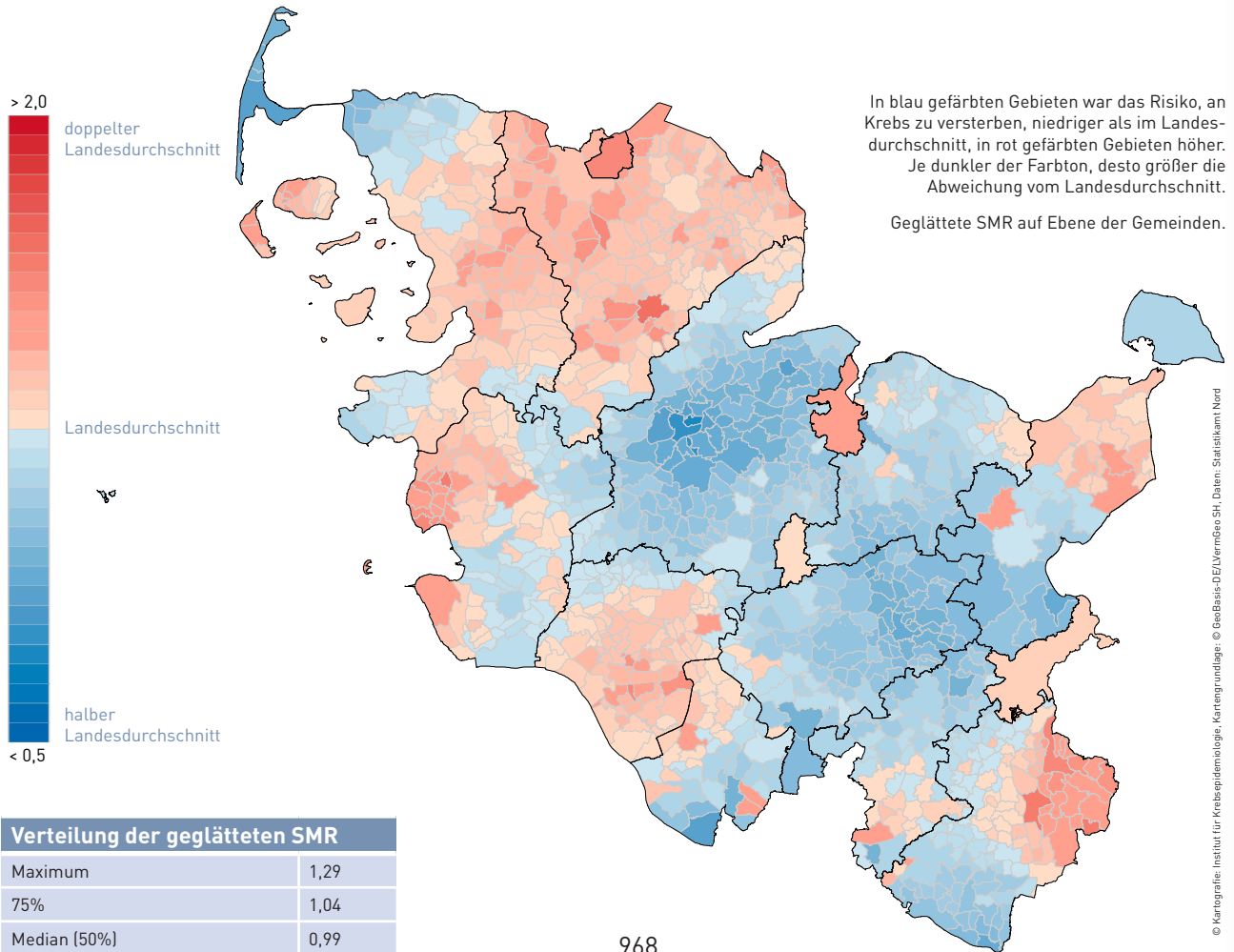


## Gehirn und zentrales Nervensystem (C70 - C72)

### Frauen

### Risiko, an Krebs zu versterben

Abweichung gegenüber dem Landesdurchschnitt



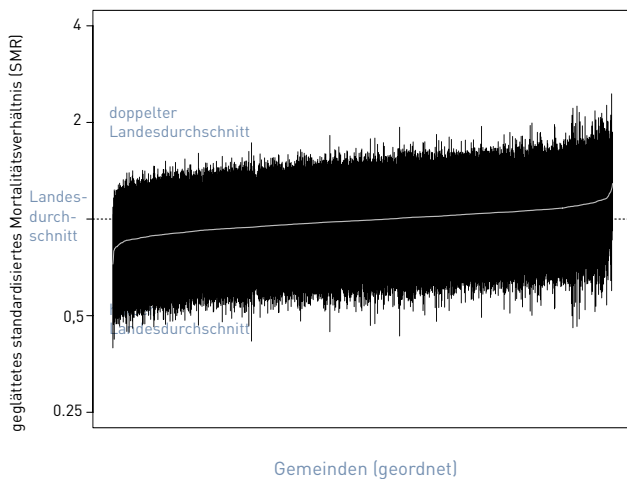
Verteilung der geglätteten SMR	
Maximum	1,29
75%	1,04
Median (50%)	0,99
25%	0,94
Minimum	0,72

968

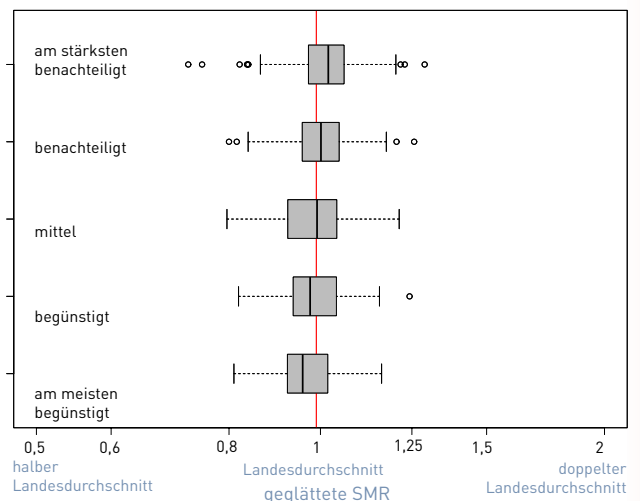
Krebstodesfälle 2001-2010  
Schleswig-Holstein gesamt

**SMR**  
Standardisiertes Mortalitätsverhältnis  
(siehe Seiten 25 und 236)

#### Vertrauensbereich der geglätteten SMR



#### Verteilung der geglätteten SMR nach regionaler Deprivation

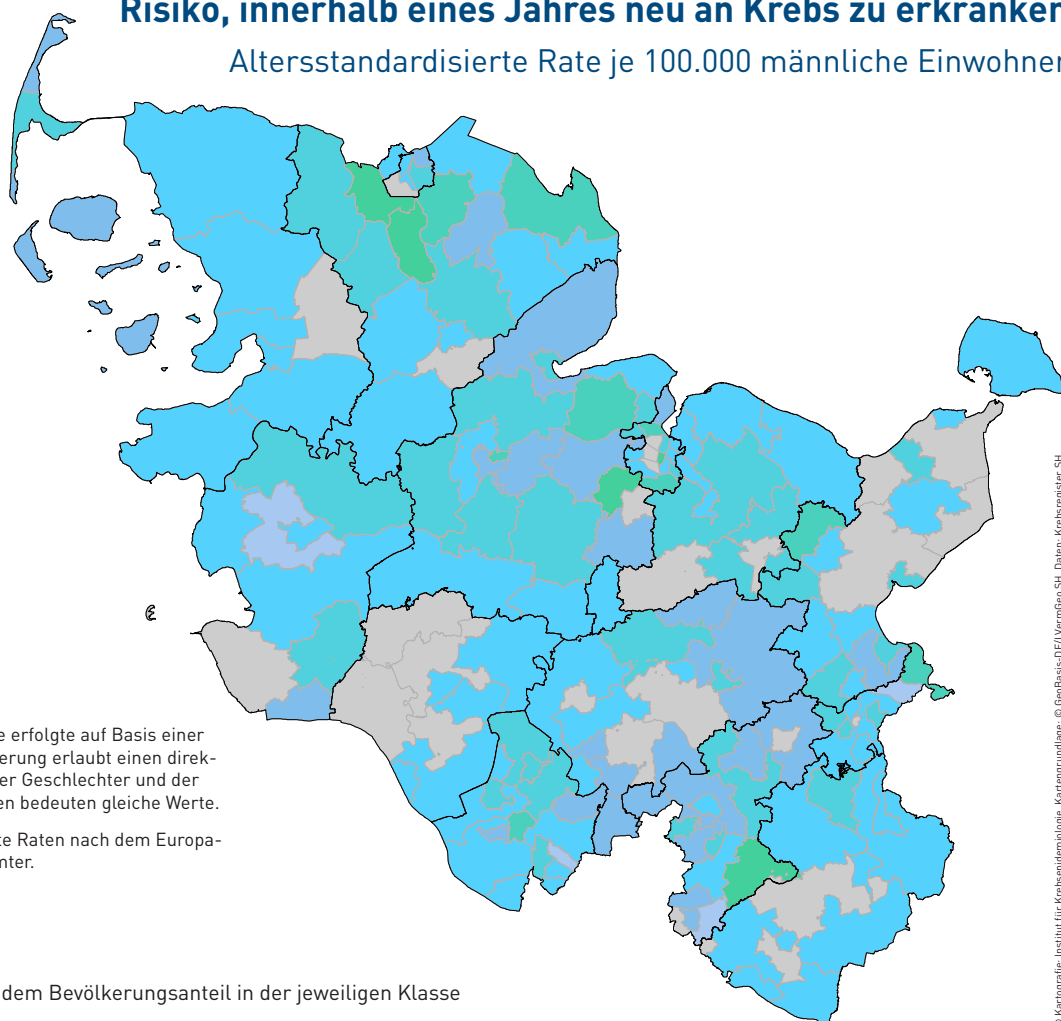


## Gehirn und zentrales Nervensystem (C70 - C72)

### Männer

### Risiko, innerhalb eines Jahres neu an Krebs zu erkranken

Altersstandardisierte Rate je 100.000 männliche Einwohner

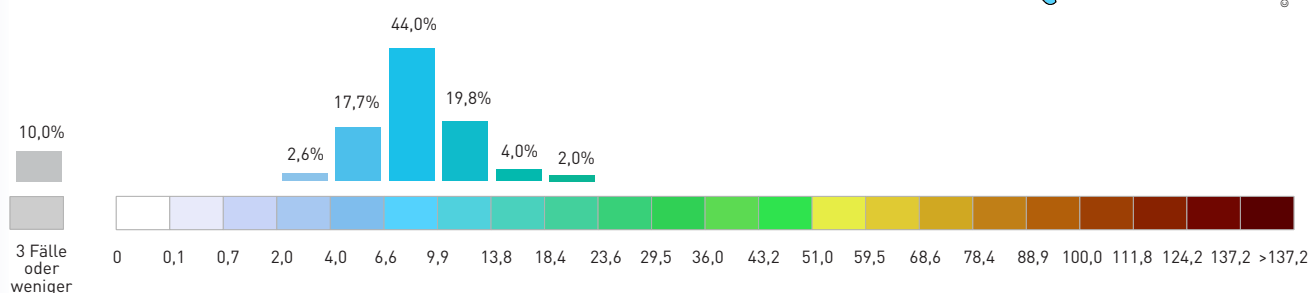


© Kartografie: Institut für Krebs Epidemiologie, Kartierung und Lage - © GeoBasis-DE/VermeGeo SH, Daten: Krebsregister SH

Die Einfärbung der Gebiete erfolgte auf Basis einer absoluten Skala. Die Skalierung erlaubt einen direkten Vergleich der Karten der Geschlechter und der Tumorarten. Gleiche Farben bedeuten gleiche Werte.

Direkt altersstandardisierte Raten nach dem Europa-standard auf Ebene der Ämter.

Säulenhöhe entspricht dem Bevölkerungsanteil in der jeweiligen Klasse



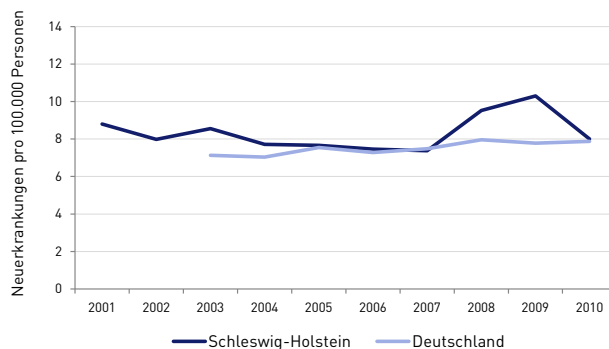
#### Altersstandardisierte Neuerkrankungsrate

Schleswig-Holstein 2001 - 2010	8,4
Neuerkrankungen pro Jahr	138
Maximum	28,6
75%	10,1
Median (50%)	8,1
25%	5,5
Minimum	1,4
Deutschland 2003 - 2010	7,5

je 100.000 Personen [Europastandard]

#### Zeitliche Entwicklung der altersstandardisierten Rate

[Europastandard]

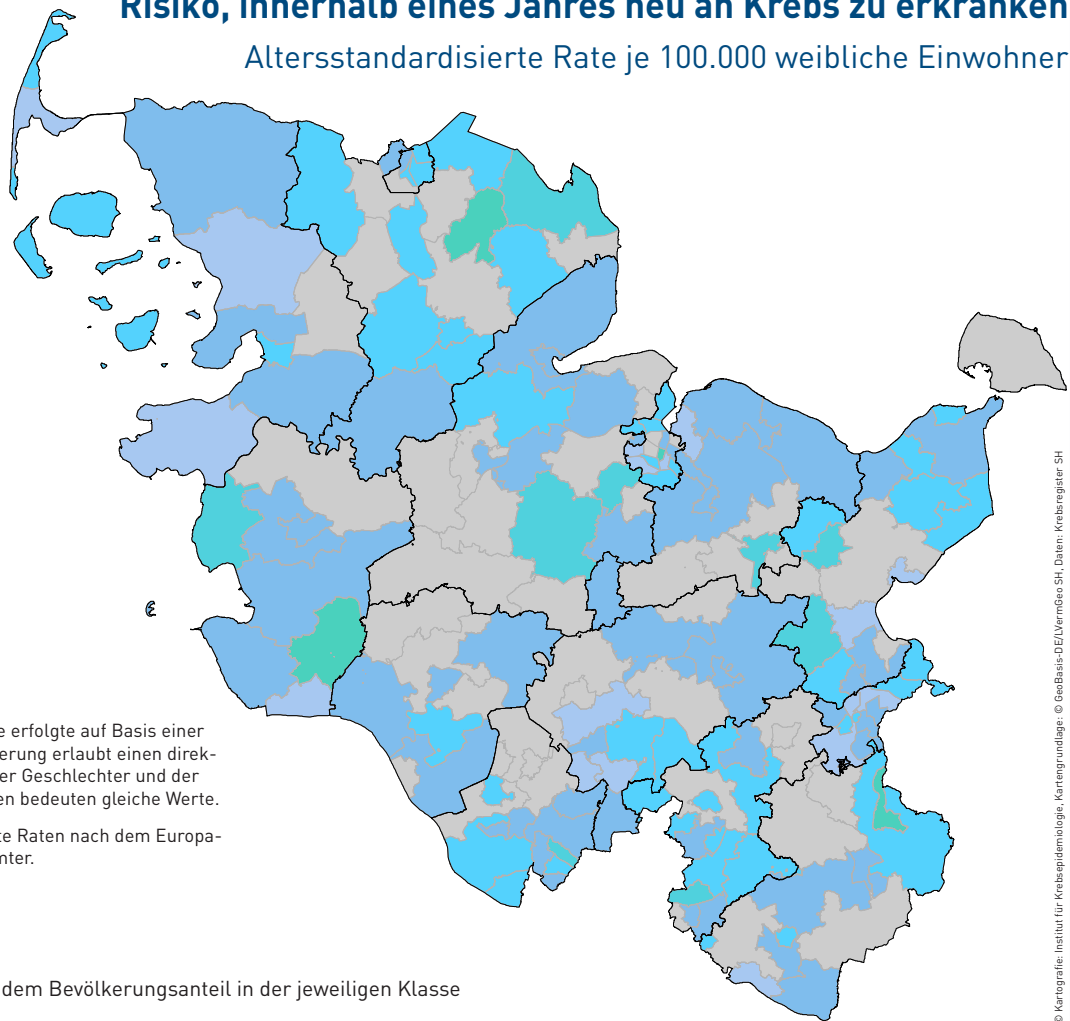


# Gehirn und zentrales Nervensystem (C70 - C72)

## Frauen

### Risiko, innerhalb eines Jahres neu an Krebs zu erkranken

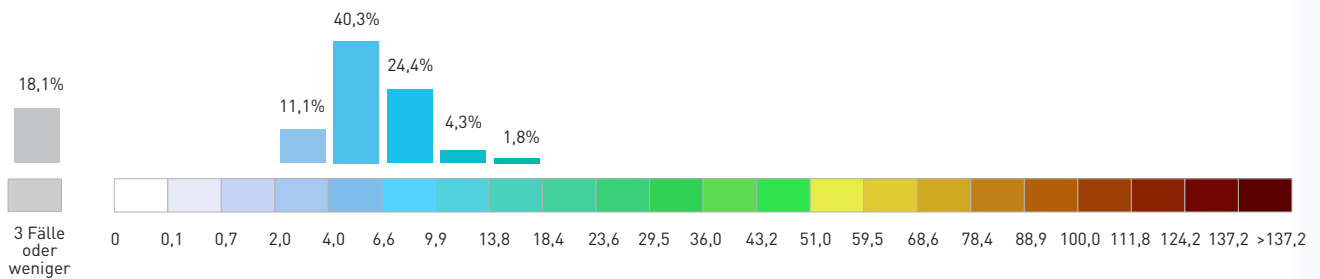
Altersstandardisierte Rate je 100.000 weibliche Einwohner



Die Einfärbung der Gebiete erfolgte auf Basis einer absoluten Skala. Die Skalierung erlaubt einen direkten Vergleich der Karten der Geschlechter und der Tumorarten. Gleiche Farben bedeuten gleiche Werte.

Direkt altersstandardisierte Raten nach dem Europa-standard auf Ebene der Ämter.

Säulenhöhe entspricht dem Bevölkerungsanteil in der jeweiligen Klasse

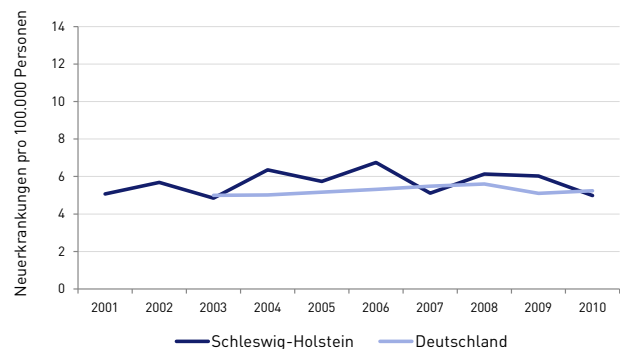


Altersstandardisierte Neuerkrankungsrate	
Schleswig-Holstein 2001 - 2010	5,7
Neuerkrankungen pro Jahr	108
Maximum	17,0
75%	7,3
Median (50%)	5,3
25%	3,6
Minimum	0,0
Deutschland 2003 - 2010	5,2

je 100.000 Personen [Europastandard]

### Zeitliche Entwicklung der altersstandardisierten Rate

[Europastandard]



## Gehirn und zentrales Nervensystem (C70 - C72)

	Männer							Frauen						
	Fälle 2001-2010	rohe Rate pro 100.000	ASR	SIR	KI $\diamond$ SIR	Rang (169)	Daten- qualität	Fälle 2001-2010	rohe Rate pro 100.000	ASR	SIR	KI $\diamond$ SIR	Rang (172)	Daten- qualität
<b>Land Schleswig-Holstein</b>	<b>1.384</b>	<b>10,0</b>	<b>8,4</b>	<b>1,00</b>				<b>1.084</b>	<b>7,5</b>	<b>5,7</b>	<b>1,00</b>			
<b>Kreisfreie Stadt Flensburg</b>	<b>40</b>	<b>9,4</b>	<b>8,1</b>	<b>0,99</b>	<b>0,7 - 1,3</b>			<b>38</b>	<b>8,5</b>	<b>6,6</b>	<b>1,16</b>	<b>0,8 - 1,6</b>		
Flensburg (PLZ 24937)	7	9,6	7,9	1,09	0,4 - 2,2	64	●	5	6,7	7,5	0,96	0,3 - 2,2	77	●
Flensburg (PLZ 24939)	9	8,2	8,1	0,92	0,4 - 1,7	89	●	8	7,5	5,9	1,11	0,5 - 2,2	62	●
Flensburg (PLZ 24941)	1	2,0	1,8	0,22	0,0 - 1,1		●	1	1,9	2,4	0,26	0,0 - 1,3		●
Flensburg (PLZ 24943)	19	14,7	12,8	1,52	0,9 - 2,4	20	●	14	9,8	7,3	1,32	0,7 - 2,2	39	●
Flensburg (PLZ 24944)	4	6,2	4,4	0,56	0,2 - 1,4		●	10	14,2	8,1	1,69	0,8 - 3,1	14	●
<b>Kreisfreie Stadt Kiel</b>	<b>114</b>	<b>10,2</b>	<b>9,2</b>	<b>1,09</b>	<b>0,9 - 1,3</b>			<b>93</b>	<b>7,8</b>	<b>5,6</b>	<b>1,09</b>	<b>0,9 - 1,3</b>		
Kiel (PLZ 24103)	10	20,3	19,2	2,40	1,1 - 4,4	3	●	13	23,6	13,9	3,21	1,7 - 5,5	1	●
Kiel (PLZ 24105)	10	11,2	10,0	1,28	0,6 - 2,3	33	●	8	7,5	6,2	1,08	0,5 - 2,1	66	●
Kiel (PLZ 24106)	12	14,3	14,0	1,54	0,8 - 2,7	17	●	9	9,7	7,4	1,34	0,6 - 2,5	36	●
Kiel (PLZ 24107)	6	14,6	9,9	1,35	0,5 - 2,9	26	●	5	11,1	7,1	1,40	0,4 - 3,2	29	●
Kiel (PLZ 24109)	11	10,6	9,8	1,14	0,6 - 2,0	55	●	6	5,4	2,9	0,77	0,3 - 1,7	96	●
Kiel (PLZ 24111 & 24113)	12	10,1	8,9	1,04	0,5 - 1,8	75	●	8	6,4	3,4	0,87	0,4 - 1,7	88	●
Kiel (PLZ 24114)	3	4,7	5,5	0,58	0,1 - 1,7		●	5	7,0	9,6	1,10	0,4 - 2,5	65	●
Kiel (PLZ 24116)	3	5,5	5,2	0,68	0,1 - 2,0		●	1	1,7	0,8	0,26	0,0 - 1,3		●
Kiel (PLZ 24118)	2	3,9	3,8	0,55	0,1 - 1,9		●	1	1,7	1,7	0,30	0,0 - 1,5		●
Kiel (PLZ 24143)	9	8,4	8,8	1,03	0,5 - 2,0	76	●	4	4,1	3,3	0,66	0,2 - 1,7		●
Kiel (PLZ 24145)	9	17,3	14,2	1,87	0,9 - 3,5	8	●	6	11,3	8,5	1,77	0,6 - 3,8	11	●
Kiel (PLZ 24146)	7	13,7	12,3	1,34	0,5 - 2,7	27	●	7	12,5	8,0	1,65	0,7 - 3,4	17	●
Kiel (PLZ 24147 & 24148)	8	8,2	6,6	0,80	0,3 - 1,6	102	●	6	5,8	5,7	0,76	0,3 - 1,6	101	●
Kiel (PLZ 24149)	5	8,5	7,8	0,86	0,3 - 2,0	96	●	2	3,3	2,3	0,43	0,0 - 1,5		●
Kiel (PLZ 24159)	7	7,0	5,5	0,62	0,2 - 1,3	115	●	12	11,6	7,6	1,34	0,7 - 2,3	35	●
<b>Kreisfreie Stadt Lübeck</b>	<b>109</b>	<b>10,8</b>	<b>9,7</b>	<b>1,06</b>	<b>0,9 - 1,3</b>			<b>84</b>	<b>7,5</b>	<b>5,6</b>	<b>0,95</b>	<b>0,8 - 1,2</b>		
Lübeck (PLZ 23552)	3	4,5	4,1	0,54	0,1 - 1,5		●	5	7,6	9,7	1,25	0,4 - 2,9	43	●
Lübeck (PLZ 23554)	12	10,3	9,6	1,12	0,6 - 2,0	56	●	5	4,2	4,0	0,60	0,2 - 1,4	107	●
Lübeck (PLZ 23556)	9	11,3	10,1	1,03	0,5 - 2,0	77	●	9	10,1	6,5	1,21	0,5 - 2,3	47	●
Lübeck (PLZ 23558)	19	14,5	12,9	1,55	0,9 - 2,4	16	●	12	8,4	6,9	1,17	0,6 - 2,0	52	●
Lübeck (PLZ 23560)	10	9,6	9,4	0,98	0,5 - 1,8	86	●	4	3,6	3,2	0,48	0,1 - 1,2		●
Lübeck (PLZ 23562)	9	9,8	9,2	0,94	0,4 - 1,8	87	●	10	9,3	6,0	1,13	0,5 - 2,1	57	●
Lübeck (PLZ 23564)	8	9,2	7,9	0,91	0,4 - 1,8	91	●	7	6,7	4,6	0,87	0,3 - 1,8	87	●
Lübeck (PLZ 23566)	13	12,7	11,9	1,19	0,6 - 2,0	43	●	11	9,5	6,2	1,13	0,6 - 2,0	60	●
Lübeck (PLZ 23568)	9	11,7	9,1	1,07	0,5 - 2,0	67	●	5	5,8	3,0	0,69	0,2 - 1,6	105	●
Lübeck (PLZ 23569)	4	4,4	3,5	0,42	0,1 - 1,1		●	8	8,3	6,6	1,05	0,5 - 2,1	68	●
Lübeck (PLZ 23570)	13	21,1	16,5	1,55	0,8 - 2,6	15	●	8	10,5	7,8	0,99	0,4 - 1,9	75	●
<b>Kreisfreie Stadt Neumünster</b>	<b>34</b>	<b>8,9</b>	<b>7,4</b>	<b>0,90</b>	<b>0,6 - 1,3</b>	<b>93</b>	●	<b>29</b>	<b>7,2</b>	<b>4,7</b>	<b>0,95</b>	<b>0,6 - 1,4</b>	<b>79</b>	●
<b>Kreis Dithmarschen</b>	<b>66</b>	<b>9,8</b>	<b>7,8</b>	<b>0,96</b>	<b>0,7 - 1,2</b>			<b>59</b>	<b>8,5</b>	<b>6,4</b>	<b>1,10</b>	<b>0,8 - 1,4</b>		
Brunsbüttel, Stadt	4	5,9	5,4	0,58	0,2 - 1,5		●	4	5,8	3,3	0,76	0,2 - 1,9		●
Heide, Stadt	9	9,1	7,3	0,91	0,4 - 1,7	90	●	9	8,3	5,0	1,05	0,5 - 2,0	69	●
Burg - St. Michaelisdonn	11	13,3	12,2	1,33	0,7 - 2,4	29	●	13	15,2	16,5	2,06	1,1 - 3,5	4	●
Marne-Nordsee	3	4,5	4,0	0,43	0,1 - 1,2		●	6	8,7	5,5	1,11	0,4 - 2,4	64	●
Kirchspielslandgemeinden Eider	14	14,6	11,8	1,45	0,8 - 2,4	23	●	2	2,1	1,7	0,28	0,0 - 1,0		●
Kirchspielslandgemeinde Heider Umland	4	5,1	4,0	0,50	0,1 - 1,3		●	6	7,5	5,1	1,01	0,4 - 2,2	73	●
Mitteldithmarschen	13	10,8	8,1	1,09	0,6 - 1,9	63	●	8	6,6	4,4	0,89	0,4 - 1,7	84	●
Büsum-Wesselburen	8	13,0	8,4	1,10	0,5 - 2,2	60	●	11	16,3	13,3	1,84	0,9 - 3,3	6	●
<b>Kreis Herzogtum Lauenburg</b>	<b>85</b>	<b>9,4</b>	<b>7,5</b>	<b>0,93</b>	<b>0,7 - 1,2</b>			<b>66</b>	<b>6,9</b>	<b>5,3</b>	<b>0,93</b>	<b>0,7 - 1,2</b>		
Berkenthin	6	13,3	12,5	1,43	0,5 - 3,1	24	●	2	4,3	3,1	0,65	0,1 - 2,3		●
Büchen	7	10,7	9,3	1,04	0,4 - 2,1	73	●	2	3,0	2,5	0,40	0,0 - 1,4		●
Hohe Elbgeest	8	9,1	6,9	0,86	0,4 - 1,7		●	2	2,2	2,1	0,29	0,0 - 1,0		●
Geesthacht, Stadt	12	8,4	6,8	0,85	0,4 - 1,5	97	●	9	6,0	3,2	0,80	0,4 - 1,5		●
Lüttau & Lauenburg/Elbe	6	7,7	6,7	0,77	0,3 - 1,7	104	●	5	6,3	5,4	0,84	0,3 - 2,0	91	●
Mölln, Stadt	10	11,4	8,2	1,11	0,5 - 2,0	58	●	7	7,2	5,7	0,89	0,4 - 1,8	86	●
Lauenburgische Seen	8	12,6	9,5	1,17	0,5 - 2,3	47	●	9	13,9	8,3	1,82	0,8 - 3,4	10	●
Ratzeburg, Stadt	8	12,7	9,8	1,22	0,5 - 2,4	40	●	11	15,0	16,4	1,83	0,9 - 3,3	8	●
Breitenfelde & Schwarzenbek-Land	3	3,9	3,0	0,40	0,1 - 1,2		●	5	6,5	5,1	0,93	0,3 - 2,1	81	●
Schwarzenbek, Stadt	8	11,1	8,8	1,19	0,5 - 2,3		●	6	7,9	6,6	1,15	0,4 - 2,5	55	●
Wentorf bei Hamburg	3	5,6	4,0	0,54	0,1 - 1,6		●	6	10,2	6,9	1,35	0,5 - 2,9	33	●
Sandesneben - Nusse	6	8,1	7,2	0,87	0,3 - 1,9	94	●	2	2,7	2,7	0,41	0,0 - 1,4		●
<b>Kreis Nordfriesland</b>	<b>81</b>	<b>10,0</b>	<b>8,4</b>	<b>1,00</b>	<b>0,8 - 1,2</b>			<b>53</b>	<b>6,2</b>	<b>4,7</b>	<b>0,83</b>	<b>0,6 - 1,1</b>		
Tönning, Stadt & Eiderstedt	9	11,2	7,8	1,06	0,5 - 2,0	69	●	5	5,8	2,5	0,72	0,2 - 1,7	103	●
Husum, Stadt	13	12,2	9,8	1,18	0,6 - 2,0	46	●	13	11,1	7,6	1,37	0,7 - 2,3	31	●
Viöl	1	2,2	2,0	0,25	0,0 - 1,2		●	0	0,0	0,0	0,00	0,0 - 0,1		●
Landschaft Sylt, Pellworm & Föhr-Amrum	6	6,8	5,2	0,68	0,2 - 1,5	113	●	8	8,8	7,4	1,11	0,5 - 2,2	61	●
Südtondern	21	10,9	9,8	1,12	0,7 - 1,7	57	●	11	5,6	4,8	0,77	0,4 - 1,4	98	●

ASR = altersstandardisierte Rate [Europastandard], SIR = Standardisiertes Inzidenzverhältnis, KI  $\diamond$  SIR = Konfidenzintervall für das standardisierte Inzidenzverhältnis, Rang (xxx) = absteigend geordnetes SIR von (xxx) vergebenen Rängen

## Gehirn und zentrales Nervensystem (C70 - C72)

	Männer							Frauen						
	Fälle 2001-2010	rohe Rate pro 100.000	ASR	SIR	KI $\diamond$ SIR	Rang [169]	Daten- qualität	Fälle 2001-2010	rohe Rate pro 100.000	ASR	SIR	KI $\diamond$ SIR	Rang [172]	Daten- qualität
Nordsee-Treene & Friedrichstadt	14	11,2	9,8	1,14	0,6 - 1,9	54	●	7	5,5	4,7	0,75	0,3 - 1,5	102	●
Mittl. Nordfriesland & Reußenköge	8	7,9	7,1	0,82	0,4 - 1,6	101	●	5	4,8	3,8	0,67	0,2 - 1,6	106	●
Sylt	9	12,3	11,1	1,16	0,5 - 2,2	51	●	4	5,0	4,0	0,62	0,2 - 1,6		●
<b>Kreis Ostholstein</b>	<b>106</b>	<b>10,9</b>	<b>8,3</b>	<b>1,01</b>	<b>0,8 - 1,2</b>			<b>94</b>	<b>9,0</b>	<b>6,3</b>	<b>1,12</b>	<b>0,9 - 1,4</b>		
Ahrensböök	4	9,6	8,1	1,02	0,3 - 2,6		●	5	11,5	13,1	1,69	0,5 - 3,9	15	●
Bad Schwartau, Stadt	11	11,9	9,5	1,06	0,5 - 1,9	68	●	11	10,4	4,3	1,20	0,6 - 2,1	48	●
Eutin, Stadt	9	11,1	7,6	1,08	0,5 - 2,0	65	●	14	15,5	11,4	1,91	1,0 - 3,2	5	●
Grömitz, Grube, Kellenhusen, Dahme	3	5,8	2,7	0,46	0,1 - 1,3		●	9	15,5	6,9	1,64	0,7 - 3,1	18	●
Heiligenhafen, Stadt	7	15,7	9,6	1,32	0,5 - 2,7	31	●	6	12,5	9,5	1,42	0,5 - 3,1	27	●
Oldenburg-Land	2	4,3	3,2	0,40	0,0 - 1,4		●	5	10,6	5,4	1,35	0,4 - 3,1	32	●
Lensahn	5	11,8	8,7	1,18	0,4 - 2,7	45	●	4	8,6	8,7	1,20	0,3 - 3,0		●
Malente	11	21,8	17,9	1,94	1,0 - 3,5	5	●	4	6,9	7,0	0,82	0,2 - 2,1		●
Neustadt in Holstein, Stadt	11	13,2	11,2	1,25	0,6 - 2,2	35	●	5	6,3	3,5	0,77	0,2 - 1,8	97	●
Oldenburg in Holstein, Stadt	7	14,8	11,4	1,42	0,6 - 2,9	25	●	5	9,8	6,7	1,22	0,4 - 2,8	46	●
Ratekau	4	5,3	5,4	0,51	0,1 - 1,3		●	6	7,4	5,7	1,00	0,4 - 2,2	74	●
Stockelsdorf	11	13,6	11,0	1,33	0,7 - 2,4	28	●	9	10,7	9,4	1,45	0,7 - 2,7	26	●
Timmendorfer Strand	6	14,5	10,8	1,23	0,5 - 2,7	38	●	1	2,1	1,2	0,22	0,0 - 1,1		●
Scharbeutz	5	8,8	7,6	0,75	0,2 - 1,7	107	●	4	6,6	3,9	0,77	0,2 - 2,0		●
Fehmarn, Stadt	7	11,3	8,6	1,00	0,4 - 2,1		●	3	4,5	3,3	0,55	0,1 - 1,6		●
Süsel & Ostholstein-Mitte	3	4,1	3,4	0,41	0,1 - 1,2		●	3	4,1	2,7	0,57	0,1 - 1,6		●
<b>Kreis Pinneberg</b>	<b>161</b>	<b>11,0</b>	<b>9,2</b>	<b>1,09</b>	<b>0,9 - 1,3</b>			<b>115</b>	<b>7,5</b>	<b>5,9</b>	<b>1,01</b>	<b>0,8 - 1,2</b>		
Barmstedt, Stadt	6	13,0	12,3	1,30	0,5 - 2,8		●	2	4,1	2,9	0,54	0,1 - 1,9		●
Elmshorn-Land	7	12,2	9,7	1,24	0,5 - 2,5		●	1	1,7	1,1	0,24	0,0 - 1,2		●
Elmshorn, Stadt	26	11,1	10,1	1,17	0,8 - 1,7		●	24	9,7	8,5	1,34	0,9 - 2,0	37	●
Halstenbek	9	11,3	9,2	1,05	0,5 - 2,0		●	10	12,1	6,8	1,57	0,8 - 2,9	20	●
Helgoland	3	47,1	28,6	3,98	0,8 - 11,4		●	0	0,0	0,0	0,00	0,0 - 0,5		●
Haseldorf, Stadt & Moorrege	12	10,0	7,4	1,03	0,5 - 1,8	78	●	9	8,0	7,9	1,13	0,5 - 2,1	59	●
Pinneberg, Stadt	24	12,0	10,0	1,20	0,8 - 1,8	42	●	11	5,2	4,5	0,69	0,3 - 1,2	104	●
Quickborn, Stadt	8	8,2	6,4	0,78	0,3 - 1,5	103	●	9	8,6	4,8	1,14	0,5 - 2,2	56	●
Rantzaup	9	14,7	13,7	1,53	0,7 - 2,9	19	●	2	3,3	2,7	0,49	0,1 - 1,7		●
Rellingen	4	6,0	3,9	0,54	0,1 - 1,4		●	10	14,2	11,2	1,75	0,8 - 3,2	12	●
Schenefeld, Stadt	8	9,1	7,0	0,87	0,4 - 1,7	95	●	6	6,5	4,3	0,86	0,3 - 1,9		●
Tornesch, Stadt	10	15,7	14,8	1,67	0,8 - 3,1	12	●	5	7,6	5,5	1,10	0,4 - 2,5		●
Uetersen, Stadt	6	6,9	6,3	0,70	0,3 - 1,5	111	●	6	6,6	4,7	0,87	0,3 - 1,9		●
Wedel, Stadt	17	11,0	9,5	1,04	0,6 - 1,7	72	●	14	8,4	6,8	1,02	0,6 - 1,7	72	●
Pinnau	12	12,0	9,6	1,16	0,6 - 2,0	50	●	6	5,9	5,4	0,81	0,3 - 1,7	92	●
<b>Kreis Plön</b>	<b>68</b>	<b>9,8</b>	<b>7,6</b>	<b>0,97</b>	<b>0,8 - 1,2</b>			<b>50</b>	<b>7,3</b>	<b>5,1</b>	<b>0,95</b>	<b>0,7 - 1,2</b>		
Lütjenburg	9	11,1	9,3	1,07	0,5 - 2,0	66	●	7	8,4	5,3	1,11	0,4 - 2,3	63	●
Großer Plöner See	7	10,9	10,3	1,10	0,4 - 2,2	61	●	3	4,6	3,4	0,64	0,1 - 1,8		●
Plön, Stadt	3	3,6	4,1	0,46	0,1 - 1,3		●	5	10,9	11,4	1,27	0,4 - 2,9	42	●
Selent/Schlesien & Preetz-Land	12	15,6	12,9	1,61	0,8 - 2,8	13	●	6	7,6	6,0	1,13	0,4 - 2,4	58	●
Preetz, Stadt	8	10,7	7,2	1,02	0,4 - 2,0	81	●	9	10,9	6,4	1,35	0,6 - 2,6	34	●
Probstei	12	10,8	7,6	1,02	0,5 - 1,8	80	●	8	7,0	5,2	0,90	0,4 - 1,8	82	●
Schrevenborn	11	12,8	8,1	1,14	0,6 - 2,0	53	●	6	6,3	3,8	0,76	0,3 - 1,7	99	●
Bokhorst-Wankendorf & Bönebüttel	1	2,0	1,4	0,21	0,0 - 1,0		●	2	3,9	2,0	0,56	0,1 - 2,0		●
Schwentinental, Stadt	5	7,6	6,9	0,68	0,2 - 1,6	114	●	4	5,7	4,4	0,70	0,2 - 1,8		●
<b>Kreis Rendsburg-Eckernförde</b>	<b>143</b>	<b>10,7</b>	<b>9,0</b>	<b>1,07</b>	<b>0,9 - 1,3</b>			<b>90</b>	<b>6,5</b>	<b>5,3</b>	<b>0,88</b>	<b>0,7 - 1,1</b>		
Achterwehr	4	7,3	6,1	0,72	0,2 - 1,8		●	2	3,6	3,6	0,52	0,1 - 1,8		●
Altenholz	8	16,6	11,8	1,50	0,6 - 2,9	21	●	2	4,0	2,8	0,50	0,1 - 1,7		●
Aukrug & Wasbek	4	9,8	8,1	1,04	0,3 - 2,6		●	3	7,3	8,5	1,12	0,2 - 3,2		●
Büdelndorf, Stadt	10	20,2	15,0	1,84	0,9 - 3,4	10	●	2	3,8	4,1	0,46	0,1 - 1,6		●
Dänischenhagen	4	9,1	8,1	0,89	0,2 - 2,2		●	3	6,7	6,6	0,93	0,2 - 2,7		●
Dänischer Wohld	13	16,5	14,5	1,70	0,9 - 2,9	11	●	4	5,1	4,5	0,73	0,2 - 1,8		●
Eckernförde, Stadt	18	15,9	12,5	1,58	0,9 - 2,5	14	●	9	7,7	5,2	0,96	0,4 - 1,8	78	●
Flintbek	2	5,1	4,5	0,48	0,1 - 1,7		●	1	2,4	1,5	0,32	0,0 - 1,6		●
Fockbek	5	9,4	7,9	0,94	0,3 - 2,2	88	●	2	3,6	4,6	0,49	0,1 - 1,7		●
Han. Hadem., Hohenwestedt & Hohenw.-Land	8	9,0	7,8	0,91	0,4 - 1,8	92	●	3	3,3	2,7	0,45	0,1 - 1,3		●
Hohner Harde	5	10,7	11,2	1,17	0,4 - 2,7	49	●	3	6,8	6,2	1,00	0,2 - 2,9		●
Jevenstedt	7	12,0	10,6	1,24	0,5 - 2,6	37	●	2	3,4	2,8	0,48	0,1 - 1,7		●
Kronshagen	4	7,2	5,5	0,65	0,2 - 1,6		●	4	6,3	4,8	0,75	0,2 - 1,9		●
Molfsee	9	21,5	18,8	1,93	0,9 - 3,7	7	●	8	18,2	10,7	2,31	1,0 - 4,5	3	●
Nortorfer Land	10	11,0	10,3	1,11	0,5 - 2,0	59	●	12	13,0	10,6	1,82	0,9 - 3,2	9	●
Rendsburg, Stadt	8	5,8	4,6	0,60	0,3 - 1,2	116	●	9	6,1	5,8	0,80	0,4 - 1,5	94	●
Eiderkanal	4	6,5	5,5	0,69	0,2 - 1,8		●	4	6,5	4,4	0,93	0,3 - 2,4		●

ASR = altersstandardisierte Rate [Europastandard], SIR = Standardisiertes Inzidenzverhältnis, KI  $\diamond$  SIR = Konfidenzintervall für das standardisierte Inzidenzverhältnis, Rang [xxx] = absteigend geordnetes SIR von [xxx] vergebenen Rängen

## Gehirn und zentrales Nervensystem (C70 - C72)

	Männer							Frauen						
	Fälle 2001-2010	rohe Rate pro 100.000	ASR	SIR	KI $\diamond$ SIR	Rang (169)	Daten- qualität	Fälle 2001-2010	rohe Rate pro 100.000	ASR	SIR	KI $\diamond$ SIR	Rang (172)	Daten- qualität
Bordesholm	4	5,7	4,6	0,57	0,2 - 1,5		●	5	6,9	4,2	0,97	0,3 - 2,2	76	●
Hüttener Berge	9	12,6	10,5	1,32	0,6 - 2,5	30	●	6	8,4	6,8	1,25	0,5 - 2,7	44	●
Schlei-Ostsee	7	7,5	6,4	0,75	0,3 - 1,5	106	●	6	6,3	5,0	0,89	0,3 - 1,9	85	●
<b>Kreis Schleswig-Flensburg</b>	<b>121</b>	<b>12,2</b>	<b>10,5</b>	<b>1,23</b>	<b>1,0 - 1,5</b>			<b>91</b>	<b>9,1</b>	<b>7,0</b>	<b>1,22</b>	<b>1,0 - 1,5</b>		
Eggebek	5	11,0	11,4	1,23	0,4 - 2,8	39	●	1	2,3	1,8	0,35	0,0 - 1,8		●
Haddeby	3	7,1	7,1	0,70	0,1 - 2,0		●	6	13,5	8,5	1,83	0,7 - 4,0	7	●
Handewitt	11	21,0	18,5	2,21	1,1 - 3,9	4	●	3	5,7	6,2	0,86	0,2 - 2,5		●
Harrislee	5	9,0	7,3	0,83	0,3 - 1,9	99	●	6	10,3	6,2	1,27	0,5 - 2,8	40	●
Hürup	8	18,9	16,9	1,93	0,8 - 3,8	6	●	2	4,7	4,1	0,68	0,1 - 2,4		●
Hörnerkirchen & Rantze	5	8,5	7,2	0,83	0,3 - 1,9	100	●	3	5,4	3,5	0,66	0,1 - 1,9		●
Glücksburg/Ostsee & Langballig	9	13,3	8,7	1,20	0,5 - 2,3	41	●	7	9,7	7,7	1,17	0,5 - 2,4	51	●
Oeversee	13	23,4	22,7	2,56	1,4 - 4,4	2	●	4	7,7	6,7	1,11	0,3 - 2,8		●
Mittelangeln	4	8,4	6,3	0,88	0,2 - 2,2		●	9	18,4	17,0	2,60	1,2 - 4,9	2	●
Schafflund	7	11,4	10,0	1,25	0,5 - 2,6	36	●	6	10,0	6,7	1,52	0,6 - 3,3	22	●
Schleswig, Stadt	12	10,4	7,3	1,00	0,5 - 1,8	83	●	16	12,5	8,1	1,53	0,9 - 2,5	21	●
Süderbrarup	6	10,8	9,7	1,09	0,4 - 2,4	62	●	5	9,0	7,0	1,20	0,4 - 2,8	49	●
Südangeln	8	11,8	11,4	1,18	0,5 - 2,3	44	●	2	2,9	2,2	0,41	0,0 - 1,4		●
Geltinger Bucht	13	20,3	15,7	1,86	1,0 - 3,2	9	●	9	13,7	11,0	1,73	0,8 - 3,3	13	●
Arensharde	5	7,1	7,0	0,76	0,2 - 1,8	105	●	7	10,0	8,6	1,49	0,6 - 3,1	24	●
Kropp - Stapelholm	7	8,1	8,4	0,84	0,3 - 1,7	98	●	5	5,9	4,4	0,80	0,3 - 1,9	93	●
<b>Kreis Segeberg</b>	<b>97</b>	<b>7,5</b>	<b>6,3</b>	<b>0,76</b>	<b>0,6 - 0,9</b>			<b>82</b>	<b>6,1</b>	<b>4,8</b>	<b>0,85</b>	<b>0,7 - 1,1</b>		
Bad Bramstedt-Land	5	9,4	8,4	1,00	0,3 - 2,3	85	●	1	1,9	2,1	0,28	0,0 - 1,4		●
Bad Bramstedt, Stadt	1	1,6	1,4	0,17	0,0 - 0,9		●	3	4,3	3,6	0,61	0,1 - 1,7		●
Bad Segeberg, Stadt	11	14,8	13,4	1,49	0,7 - 2,7	22	●	5	5,8	4,1	0,76	0,2 - 1,8	100	●
Bornhöved	4	7,4	6,1	0,76	0,2 - 1,9		●	2	3,6	4,2	0,51	0,1 - 1,8		●
Henstedt-Ulzburg	6	4,6	4,1	0,47	0,2 - 1,0	119	●	4	3,0	2,0	0,44	0,1 - 1,1		●
Itzstedt	7	7,5	5,8	0,75	0,3 - 1,5		●	10	10,8	9,0	1,51	0,7 - 2,8	23	●
Kaltenkirchen, Stadt	6	6,3	5,5	0,72	0,3 - 1,6	109	●	5	5,1	5,5	0,79	0,3 - 1,8	95	●
Ellerau & Kaltenkirchen-Land	8	10,1	8,8	1,05	0,5 - 2,1	71	●	4	5,1	3,7	0,74	0,2 - 1,9		●
Kisdorf	3	5,6	3,9	0,57	0,1 - 1,6		●	5	9,6	9,6	1,39	0,4 - 3,2	30	●
Leezen	3	7,2	6,5	0,74	0,1 - 2,1		●	2	4,9	5,6	0,71	0,1 - 2,5		●
Norderstedt, Stadt	25	7,2	5,5	0,69	0,4 - 1,0	112	●	25	6,7	4,1	0,86	0,6 - 1,3	89	●
Boostedt - Rickling	7	11,8	10,4	1,16	0,5 - 2,4	52	●	5	8,5	6,3	1,16	0,4 - 2,7	53	●
Wahlstedt, Stadt	6	13,0	9,8	1,31	0,5 - 2,8	32	●	4	8,4	4,8	1,12	0,3 - 2,8		●
Trave-Land	5	5,1	4,7	0,54	0,2 - 1,2	118	●	7	7,0	5,6	1,06	0,4 - 2,2	67	●
<b>Kreis Steinburg</b>	<b>58</b>	<b>8,6</b>	<b>6,9</b>	<b>0,87</b>	<b>0,7 - 1,1</b>			<b>53</b>	<b>7,7</b>	<b>5,4</b>	<b>1,04</b>	<b>0,8 - 1,4</b>		
Breitenburg	4	8,9	7,1	0,87	0,2 - 2,2		●	1	2,3	1,2	0,29	0,0 - 1,5		●
Glückstadt, Stadt	6	10,1	7,9	1,02	0,4 - 2,2	79	●	3	5,0	4,2	0,66	0,1 - 1,9		●
Horst - Herzhorn	8	10,1	7,5	1,00	0,4 - 2,0	84	●	6	7,5	5,0	1,05	0,4 - 2,3	70	●
Itzehoe-Land	2	3,7	2,6	0,38	0,0 - 1,3		●	3	5,6	4,3	0,81	0,2 - 2,3		●
Itzehoe, Stadt	16	10,1	8,8	1,01	0,6 - 1,6	82	●	17	9,9	6,2	1,27	0,7 - 2,0	41	●
Krempermarsch	3	6,3	5,1	0,65	0,1 - 1,9		●	5	10,3	9,4	1,48	0,5 - 3,4	25	●
Schenefeld	3	5,6	3,7	0,59	0,1 - 1,7		●	2	3,8	4,1	0,54	0,1 - 1,9		●
Wilster, Stadt & Wilstermarsch	3	5,0	4,1	0,50	0,1 - 1,4		●	6	10,4	5,0	1,41	0,5 - 3,1	28	●
Kellinghusen	13	11,5	9,2	1,17	0,6 - 2,0	48	●	10	8,5	5,6	1,17	0,6 - 2,1	50	●
<b>Kreis Stormarn</b>	<b>101</b>	<b>9,5</b>	<b>7,4</b>	<b>0,93</b>	<b>0,8 - 1,1</b>			<b>87</b>	<b>7,8</b>	<b>6,2</b>	<b>1,03</b>	<b>0,8 - 1,3</b>		
Ahrensburg, Stadt	11	7,7	5,3	0,72	0,4 - 1,3	110	●	11	6,9	5,7	0,86	0,4 - 1,5	90	●
Ammersbek	7	15,5	10,8	1,44	0,6 - 3,0		●	6	12,8	9,1	1,63	0,6 - 3,5	19	●
Bad Oldesloe-Land	8	14,5	12,2	1,53	0,7 - 3,0	18	●	6	11,2	8,3	1,68	0,6 - 3,6	16	●
Bad Oldesloe, Stadt	6	5,2	4,2	0,54	0,2 - 1,2	117	●	8	6,4	4,7	0,89	0,4 - 1,7	83	●
Bargteheide, Stadt	7	10,2	8,7	1,05	0,4 - 2,2	70	●	7	9,4	7,3	1,34	0,5 - 2,7	38	●
Bargteheide-Land	4	6,0	4,7	0,62	0,2 - 1,6		●	2	3,0	2,5	0,46	0,1 - 1,6		●
Barsbüttel	4	6,6	4,7	0,62	0,2 - 1,6		●	9	14,4	11,5	1,90	0,9 - 3,6		●
Glinde, Stadt	6	7,6	5,4	0,73	0,3 - 1,6	108	●	6	7,2	5,1	0,95	0,3 - 2,0	80	●
Oststeinbek	3	7,7	4,9	0,66	0,1 - 1,9		●	2	4,8	3,6	0,58	0,1 - 2,0		●
Großhansdorf	6	14,6	10,1	1,27	0,5 - 2,8	34	●	5	10,2	9,9	1,16	0,4 - 2,7	54	●
Nordstormarn	4	7,8	6,5	0,84	0,2 - 2,1		●	1	2,0	1,7	0,31	0,0 - 1,6		●
Reinbek, Stadt	6	4,9	3,0	0,45	0,2 - 1,0	120	●	11	8,4	5,5	1,03	0,5 - 1,8	71	●
Reinfeld (Holstein)	2	4,8	3,6	0,49	0,1 - 1,7		●	1	2,3	1,9	0,32	0,0 - 1,6		●
Siek	5	10,8	9,1	1,04	0,3 - 2,4	74	●	4	8,5	9,6	1,15	0,3 - 2,9		●
Trittau	22	26,9	22,8	2,63	1,6 - 4,0	1	●	8	9,3	8,1	1,25	0,5 - 2,5	45	●

● Datenqualität ausreichend

● Datenqualität ungenügend, kein Rang vergeben.

● Datenqualität eingeschränkt, Vorsicht bei der Interpretation!

ASR = altersstandardisierte Rate [Europastandard], SIR = Standardisiertes Inzidenzverhältnis, KI  $\diamond$  SIR = Konfidenzintervall für das standardisierte Inzidenzverhältnis, Rang [xxx] = absteigend geordnetes SIR von [xxx] vergebenen Rängen